

TEXTO 1

O processo de redemocratização do Brasil, a partir da década de 80, vem provocando nas instituições públicas, em especial nas corporações policiais, transformações decorrentes do questionamento da sociedade brasileira sobre a real função pública que devem assumir diante do Estado Democrático de Direito. No início dos anos 90, as corporações policiais, cujas práticas históricas foram enrijecidas pelo período ditatorial, começaram um processo de rompimento do modelo histórico do sistema policial, em decorrência das transformações em andamento na sociedade brasileira, em especial o crescimento das práticas democráticas e o fortalecimento da cidadania.

O descompasso entre as mudanças sociais e políticas e a prática policial produz uma crise nas polícias brasileiras, que não é uma crise de dentro da corporação para fora, mas sim o inverso, da relação sociedade-Estado. Na verdade, há uma reação da sociedade brasileira que indica a necessária mudança no modelo atual, em que a Justiça é morosa, o sistema prisional é desumano e inócuo e a polícia atual é enfraquecida, fracionada, autoritária e afastada das comunidades, despreparada e obsoleta na sua estrutura, não conseguindo responder às exigências impostas pelo contexto social atual. Mas é possível ter uma polícia diferente numa sociedade democrática? (...)

No modelo tradicional, a força tem sido o primeiro e quase único instrumento de intervenção, sendo usada freqüentemente de forma não profissional, desqualificada e inconseqüente, não poucas vezes à margem da legalidade. É possível ter um outro modelo de polícia, desde que passe a centrar sua função na garantia e efetivação dos direitos fundamentais dos cidadãos e na interação com a comunidade, estabelecendo a mediação e a negociação como instrumento principal; uma polícia altamente preparada para a eventual utilização da força e para a decisão de usá-la. Tudo isso tendo como base políticas públicas que privilegiem investimentos na qualificação, na modernização e nas mudanças estruturais e culturais adequadas.

No momento em que começa a existir essa transformação política e social e a compreensão da sociedade como um ambiente conflitivo, no qual os problemas da violência e da criminalidade são complexos, a polícia passa a ser demandada para garantir não mais uma ordem pública determinada, mas sim os direitos, como está colocado na Constituição de 88. Neste novo contexto, a ordem pública passa a ser definida também no cotidiano, exigindo uma atuação estatal mediadora dos conflitos e interesses difusos e, muitas vezes, confusos. Por isso, a democracia exige justamente uma função policial protetora de direitos dos cidadãos em um ambiente de conflitos. (...)

Porém essa polícia cidadã, sintonizada e apoiada pelos anseios da comunidade, só terá sucesso se estiver voltada para a recuperação de quem ela prende, pois, caso contrário, será simplesmente uma polícia formadora de bandido, quer dizer, ela vai recrutar bandido e vai marginalizar ainda mais. É necessário incluir, nesta análise, todo o sistema de persecução penal e de política social. Esta é a tarefa que precisa ser desenvolvida.

BENGOCHEA, JORGE LUIZ P. et al. *A transição de uma polícia de controle para uma polícia cidadã*. In: **São Paulo em perspectiva**, 18(1): 119-131, 2004.
Excerto adaptado.

QUESTÃO 01

Assinale a alternativa em que se apresenta a síntese do conteúdo global do Texto 1.

- A) As divergências entre as mudanças sociais e políticas ocorridas no Brasil e a prática policial vigente são responsáveis por uma enorme crise nas polícias brasileiras, que se configura como uma crise da relação sociedade-Estado.
- B) A atual Justiça é morosa, o sistema prisional é desumano e inócuo e o modelo de polícia que temos se encontra enfraquecido, fracionado e distante das comunidades, além de ter uma estrutura despreparada e obsoleta.
- C) A Constituição de 1988 assegura aos cidadãos brasileiros uma polícia que compreenda a sociedade como um ambiente conflitivo, no qual os problemas da violência e da criminalidade são bastante complexos.
- D) As mudanças sociais e políticas da sociedade brasileira têm requerido um novo modelo policial, cuja principal missão não é a garantia de uma ordem pública determinada, mas, antes, dos direitos dos cidadãos.
- E) A polícia cidadã deve estar sintonizada e apoiada pelos anseios da comunidade, e sua função primordial deve ser a de recuperar e formar os criminosos, garantindo-lhes todos os direitos assegurados aos cidadãos pela Constituição de 88.

QUESTÃO 02

O principal argumento apresentado pelo autor do Texto 1 em defesa de uma nova polícia é o de que:

- A) ela é exigida pelas transformações que estão em andamento na sociedade brasileira, as quais redundam no crescimento das práticas democráticas e no fortalecimento da cidadania.
- B) ela é um dos maiores anseios da comunidade em geral, que vem lutando há bastante tempo por uma polícia que tenha como principal objetivo o de recuperar e profissionalizar o bandido.
- C) ela se configura como uma saída viável para que a força passe a ser um instrumento usado de forma profissional, qualificada e dentro da legalidade, diferentemente do modelo tradicional.
- D) somente ela conseguiria funcionar no atual modelo de Justiça, que é extremamente morosa, com um sistema prisional desumano e inócuo e com uma polícia autoritária e despreparada.
- E) os problemas da violência e da criminalidade têm-se agravado, gerando uma sociedade extremamente conflitiva, na qual urge a atuação de uma polícia para garantir a ordem pública.

QUESTÃO 03

Analise as idéias apresentadas a seguir.

- 1. De uns tempos para cá, a própria sociedade brasileira tem questionado acerca do verdadeiro papel das corporações policiais.
- 2. O modelo tradicional de polícia tem protegido os direitos fundamentais dos cidadãos e já estabeleceu a mediação e a negociação como seus principais instrumentos.
- 3. O contexto social da atualidade requer uma atuação estatal mediadora de conflitos e interesses sociais difusos e, muitas vezes, confusos.
- 4. O período ditatorial que vivenciamos no Brasil foi responsável pelo fortalecimento de práticas policiais típicas de um modelo que, atualmente, queremos ver superado.

São idéias condizentes com o Texto 1 apenas:

- A) 2 e 4.
- B) 1 e 3.
- C) 1, 3 e 4.
- D) 2, 3 e 4.
- E) 1, 2 e 3.

QUESTÃO 04

O Texto 1 tem como principal função a de:

- A) narrar uma série de fatos que justificam uma tomada de posição por parte do autor.
- B) apresentar argumentos em defesa de um determinado ponto de vista do autor.
- C) explicar ao leitor os detalhes de uma nova corrente teórica da qual o autor discorda.
- D) conclamar os leitores a adotarem uma nova e revolucionária postura frente a um fato.
- E) expor uma série de princípios e orientações que devem ser seguidos pela população.

QUESTÃO 05

De acordo com o Texto 1, uma ‘polícia cidadã’ caracteriza-se como uma polícia que:

- 1. exclui totalmente a força como instrumento de trabalho.
- 2. deve preocupar-se com a recuperação dos criminosos.
- 3. usa a mediação e a negociação como instrumentos mais importantes.
- 4. interage com a comunidade em que atua.

Estão corretas:

- A) 1, 2, 3 e 4.
- B) 1 e 3, apenas.
- C) 1 e 2, apenas.
- D) 3 e 4, apenas.
- E) 2, 3 e 4, apenas.

QUESTÃO 06

“É possível ter um outro modelo de polícia, desde que passe a centrar sua função na garantia e efetivação dos direitos fundamentais dos cidadãos.” Nesse trecho, podemos reconhecer uma relação semântica de:

- A) causa.
- B) proporção.
- C) condição.
- D) tempo.
- E) finalidade.

QUESTÃO 07

A análise das relações lógico-semânticas presentes no Texto 1 nos permite afirmar que:

1. No trecho: “O descompasso entre as mudanças sociais e políticas e a prática policial produz uma crise nas polícias brasileiras” podemos reconhecer uma relação de causa.
2. No trecho: “a polícia passa a ser demandada para garantir não mais uma ordem pública determinada, mas sim os direitos, como está colocado na Constituição de 88.”, podemos identificar uma relação de finalidade.
3. No trecho: “Porém essa polícia cidadã, sintonizada e apoiada pelos anseios da comunidade, só terá sucesso se estiver voltada para a recuperação de quem ela prende, pois, caso contrário, será simplesmente uma polícia formadora de bandido”, o termo destacado torna explícita uma relação de causa.
4. No trecho: “No momento em que começa a existir essa transformação política e social e a compreensão da sociedade como um ambiente conflitivo, no qual os problemas da violência e da criminalidade são complexos, a polícia passa a ser demandada...”, podemos reconhecer uma relação de tempo.

Estão corretas:

- A) 1, 2 e 3, apenas.
- B) 2, 3 e 4, apenas.
- C) 3 e 4, apenas.
- D) 1, 2 e 4, apenas.
- E) 1, 2, 3 e 4.

QUESTÃO 08

“a polícia atual é enfraquecida, fracionada, autoritária e afastada das comunidades, despreparada e obsoleta na sua estrutura” (2º §). No contexto em que se insere, o termo sublinhado tem o mesmo sentido de:

- A) carente.
- B) desprovida.
- C) arcaica.
- D) desigual.
- E) inoperante.

QUESTÃO 09

“O processo de redemocratização do Brasil, a partir da década de 80, vem provocando nas instituições públicas, em especial nas corporações policiais, transformações decorrentes do questionamento da sociedade brasileira sobre a real função pública que devem assumir diante do Estado Democrático de Direito.” Assinale a alternativa na qual a mudança de posição do segmento sublinhado alterou o sentido desse enunciado.

- A) A partir da década de 80, o processo de redemocratização do Brasil vem provocando nas instituições públicas, em especial nas corporações policiais, transformações decorrentes do questionamento da sociedade brasileira sobre a real função pública que devem assumir diante do Estado Democrático de Direito.
- B) O processo de redemocratização do Brasil vem provocando, a partir da década de 80, nas instituições públicas, em especial nas corporações policiais, transformações decorrentes do questionamento da sociedade brasileira sobre a real função pública que devem assumir diante do Estado Democrático de Direito.
- C) O processo de redemocratização do Brasil vem provocando nas instituições públicas, em especial nas corporações policiais, a partir da década de 80, transformações decorrentes do questionamento da sociedade brasileira sobre a real função pública que devem assumir diante do Estado Democrático de Direito.
- D) O processo de redemocratização do Brasil vem provocando nas instituições públicas, em especial nas corporações policiais, transformações decorrentes do questionamento da sociedade brasileira sobre a real função pública que devem assumir, a partir da década de 80, diante do Estado Democrático de Direito.
- E) O processo de redemocratização do Brasil vem, a partir da década de 80, provocando, nas instituições públicas, em especial nas corporações policiais, transformações decorrentes do questionamento da sociedade brasileira sobre a real função pública que devem assumir diante do Estado Democrático de Direito.

QUESTÃO 10

A partir das informações do Texto 1, a ‘polícia cidadã’ pode ser qualificada pelos seguintes adjetivos:

- A) capacitada e inconseqüente.
- B) mediadora e qualificada.
- C) autoritária e preparada.
- D) profissional e repressora.
- E) protetora e segregativa.

QUESTÃO 11

“e a polícia atual é enfraquecida, fracionada, autoritária e afastada das comunidades, despreparada e obsoleta na sua estrutura, não conseguindo responder às exigências impostas pelo contexto social atual.” O sinal indicativo de crase estaria igualmente correto se o trecho destacado fosse substituído por:

- A) não conseguindo ver às necessidades oriundas do contexto social atual.
- B) não conseguindo compreender às solicitações feitas pelo contexto social atual.
- C) não conseguindo obedecer às regras exigidas pelo contexto social atual.
- D) não conseguindo sanar às falhas geradas pelo contexto social atual.
- E) não conseguindo superar às dificuldades colocadas pelo contexto social atual.

QUESTÃO 12

As regras da concordância verbal foram plenamente seguidas em:

- A) Efetivamente, falta, à polícia atual, instrumentos eficazes de trabalho.
- B) Já faz mais de trinta anos que a sociedade sonha com mudanças no sistema policial.
- C) O processo de mudanças nas corporações policiais exigem cautela da sociedade.
- D) Cada um de nós precisamos ter consciência de nossos direitos, garantidos na Constituição.
- E) Na década de 80, não haviam condições sociais favoráveis às mudanças na polícia.

TEXTO 2

Medo de polícia

O cultivo e a implementação de medidas de respeito à lei dependem muito de uma cooperação entre os cidadãos e a polícia. Na verdade, a eficiência do trabalho da polícia está intimamente ligada ao bom relacionamento entre cidadãos e policiais. Os estudiosos da sociologia criminal chamam essa interação da "co-produção dos serviços policiais", querendo com isso chamar a atenção para a relação simbiótica que existe entre polícia e público.

Essa interdependência pode ser melhor entendida quando se examinam alguns dados. Em quase todos os países, a grande maioria das intervenções policiais ocorre por chamadas das pessoas. Assim, cidadãos e policiais estão do mesmo lado. Um vê o outro como elemento de apoio. Os policiais dependem da iniciativa das pessoas e estas dependem da proteção dos policiais.

Nas grandes cidades americanas, a polícia é avaliada de forma muito positiva. Em Chicago, por exemplo, 70% dos cidadãos acham que a polícia local faz um "bom" trabalho. O mesmo acontece na Inglaterra. Em Londres, 90% dos ingleses acham que os policiais realizam um trabalho "muito bom". (...) Nos dias 3 e 4 de abril de 1997, o IBOPE realizou o mesmo tipo de pesquisa no Brasil. Os resultados foram assustadores. Cerca de 70% dos brasileiros disseram não confiar "nenhum pouco" na polícia. A maioria acha que a qualidade dos serviços da polícia piorou ultimamente e 92% disseram ter medo que policiais possam fazer mal a algum de seus parentes!

É muito pouco provável que comunidade e polícia possam se ajudar num ambiente desse tipo. Nem pensar na tal "co-produção" dos serviços policiais. O brasileiro tem medo da polícia. O pobre porque acha que vai apanhar. O rico porque tem certeza que vai ser achacado. A classe média porque não sabe em que categoria vai cair. Sem a confiança do povo, a polícia pouco pode fazer. (...)

PASTORE, José. **O Jornal da Tarde**, 05/04/1997.
Adaptado.

QUESTÃO 13

Segundo o Texto 2, a “co-produção dos serviços policiais” significa:

- A) o respeito às leis por parte da população.
- B) a avaliação positiva que a população faz da polícia.
- C) a confiança que o brasileiro deve ter na sua polícia.
- D) a prestação de serviços eficientes por parte da polícia.
- E) a colaboração mútua entre população e polícia.

QUESTÃO 14

Analise as relações de sentido dadas a seguir.

1. 'relação simbiótica' é o mesmo que 'relacionamento amigável'.
2. 'estar intimamente ligada' corresponde a 'estar estreitamente relacionada'.
3. 'muito pouco provável' equivale a 'com probabilidade remota'.
4. 'ser achacado' significa 'ser molestado'.

Estão corretas:

- A) 1, 2, 3 e 4.
- B) 2 e 3, apenas.
- C) 1 e 3, apenas.
- D) 1 e 2, apenas.
- E) 2, 3 e 4, apenas.

QUESTÃO 15

Assinale a alternativa correta, no que se refere às regras da regência verbal e nominal.

- A) A desconfiança na atuação da polícia é uma realidade no Brasil atual.
- B) A maneira como atuam nossos policiais não favorece em boa opinião acerca deles.
- C) A polícia na qual a população anseia está mais perto do que imaginamos.
- D) Atualmente, a polícia com a qual temos medo não nos protege mais.
- E) A proteção em que todos nós carecemos não é garantida pela polícia.

QUESTÃO 16

“Sem a confiança do povo, a polícia pouco pode fazer.” Essa afirmação está parafraseada em:

- A) Com a confiança do povo, a polícia será capaz de fazer pouco.
- B) Mesmo que o povo confie na polícia, ela pouco pode fazer.
- C) A confiança do povo é fundamental para que a polícia pouco possa fazer.
- D) A polícia pouco pode fazer se não tiver a confiança do povo.
- E) A polícia pode fazer muito pela confiança do povo.

QUESTÃO 17

“O brasileiro tem medo da polícia. O pobre porque acha que vai apanhar. O rico porque tem certeza que vai ser achacado. A classe média porque não sabe em que categoria vai cair.” Para o sentido pretendido nesse trecho, assinale a alternativa na qual a pontuação estaria incorreta.

- A) O brasileiro tem medo da polícia: o pobre porque acha que vai apanhar; o rico porque tem certeza que vai ser achacado; a classe média porque não sabe em que categoria vai cair.
- B) O brasileiro tem medo da polícia: o pobre porque acha que vai apanhar, o rico porque tem certeza que vai ser achacado, a classe média porque não sabe em que categoria vai cair.
- C) O brasileiro tem medo da polícia. O pobre porque acha que vai apanhar, o rico porque tem certeza que vai ser achacado, a classe média porque não sabe em que categoria vai cair.
- D) O brasileiro, tem medo da polícia; o pobre, porque acha que vai apanhar. O rico, porque tem certeza que vai ser achacado; a classe média, porque não sabe em que categoria vai cair.
- E) O brasileiro tem medo da polícia. O pobre porque acha que vai apanhar; o rico porque tem certeza que vai ser achacado; a classe média porque não sabe em que categoria vai cair.

QUESTÃO 18

Assinale a alternativa em que todas as palavras estão grafadas corretamente.

- A) O menospreso pela polícia é algo que precisa ser revertido na sociedade brasileira.
- B) Extorção e corrupção devem ser crimes dos quais nossa polícia passa longe.
- C) Embora haja policiais corruptos, as exceções existem, e devem ser valorizadas.
- D) Todos temos direito de reivindicar mais proteção por parte de nossa polícia.
- E) A polícia americana não se constitui na mais eficiente que conhecemos.

TEXTO 3

Polícia

Dizem que ela existe pra ajudar
Dizem que ela existe pra proteger
Eu sei que ela pode te parar
Eu sei que ela pode te prender

Polícia! Para quem precisa?
Polícia! Para quem precisa de polícia?

Dizem pra você obedecer
Dizem pra você responder
Dizem pra você cooperar
Dizem pra você respeitar

Polícia! Para quem precisa?
Polícia! Para quem precisa de polícia?

Titãs/Tony Belloto (compositor).

QUESTÃO 19

A comparação entre os Textos 1, 2 e 3 nos permite afirmar que:

- A) Em todos eles, aborda-se um tema geral comum, embora com diferentes perspectivas.
- B) Eles têm em comum a opção por uma linguagem técnica, própria dos gêneros selecionados.
- C) Apenas o Texto 2 é narrativo, enquanto os Textos 1 e 3 são dissertativos.
- D) As características próprias da dissertação estão presentes em todos eles.
- E) O Texto 1 se diferencia dos demais por apresentar um vocabulário erudito e formal.

QUESTÃO 20

No Texto 3, a opção pelas formas: “Dizem que...” e “Dizem...” indica que:

- A) o autor desconhece quem é responsável pelo dito.
- B) o autor prefere manter a autoria no anonimato.
- C) o conteúdo dito é de autoria coletiva.
- D) o conteúdo dito é de autoria determinada.
- E) o conteúdo dito é censurado.

RACIOCÍNIO LÓGICO

QUESTÃO 21

Sabe-se que algum B não é A e que algum C é A. Podemos afirmar com certeza que:

- A) Algum A não é B.
- B) Algum A não é C.
- C) Nenhum B é C.
- D) Algum B é C.
- E) Algum A é C.

QUESTÃO 22

Em uma cidade há apenas três jornais: X, Y e Z. Uma pesquisa de mercado sobre a preferência de leitura da população da cidade revelou que:

150 lêem o jornal X.	10 lêem os três jornais.
170 lêem o jornal Y.	40 lêem os jornais X e Y.
210 lêem o jornal Z.	30 lêem os jornais X e Z.
90 não lêem jornal algum.	50 lêem os jornais Y e Z.

Quantas pessoas foram entrevistadas?

- A) 510
- B) 320
- C) 420
- D) 400
- E) 500

QUESTÃO 23

Cleyton têm três filhos: Felipe, João e Gerson. Um deles torce pelo Santa Cruz, o outro pelo Náutico e o terceiro pelo Sport. Sabe-se que: 1) João torce pelo Náutico ou Gerson torce pelo Náutico; 2) Felipe torce pelo Santa Cruz ou Gerson torce pelo Santa Cruz; 3) Felipe torce pelo Náutico ou João torce pelo Sport, mas não ocorrem as duas opções simultaneamente; 4) Gerson torce pelo Sport ou João torce pelo Sport. Os times de Felipe, João e Gerson são, respectivamente:

- A) Sport, Santa Cruz e Náutico.
- B) Santa Cruz, Náutico e Sport.
- C) Santa Cruz, Sport e Náutico.
- D) Náutico, Santa Cruz e Sport.
- E) Sport, Náutico e Santa Cruz.

QUESTÃO 24

Se Izabel está em casa, então nem Lucas estuda nem Serginho ouve música. Se Serginho não ouve música, então Érico não vai ao concerto. Se Érico não vai ao concerto, então ele fica triste. Érico não está triste. Logo:

- A) Izabel não está em casa e Érico foi ao concerto.
- B) Izabel está em casa e Serginho ouve música.
- C) Érico não foi ao concerto e Serginho não ouve música.
- D) Izabel não está em casa e Serginho não ouve música.
- E) Serginho não ouve música e Érico foi ao concerto.

QUESTÃO 25

A sentença “penso, logo existo” é logicamente equivalente a:

- A) Penso e existo.
- B) Nem penso, nem existo.
- C) Não penso ou existo.
- D) Penso ou não existo.
- E) Existo, logo penso.

NOÇÕES DE INFORMÁTICA

QUESTÃO 26

Acerca do Sistema Operacional Windows XP, considere as afirmativas que se seguem:

1. Dentre inúmeros recursos do Windows XP, o “Assistente para a limpeza da área de trabalho” sugere a remoção periódica de atalhos que não são recentemente usados.
2. Um usuário inicia uma instalação de uma aplicação, a qual verifica que versão do Windows está sendo executada e acaba não reconhecendo o Windows XP. Isso sempre resultará em uma mensagem de erro proveniente da aplicação como, por exemplo: “Esta aplicação foi projetada para ser executada no Windows 98”. O modo de compatibilidade no Windows XP pode lidar com essa situação, informando à aplicação que ela está sendo executada no Windows 98 (ou qualquer outra versão que a aplicação exija).
3. O ClearType é uma tecnologia nova, implementada a partir do desenvolvimento do Windows 2000, e que permite que as letras tenham uma melhor resolução na tela do monitor, facilitando portanto a sua leitura.
4. “Suavização de fontes” é um novo recurso do Windows XP que possibilita a criação de novas fontes para serem usadas em editores de textos e planilhas.

Assinale a alternativa **correta**.

- A) Somente as afirmativas 1, 2 e 3 são verdadeiras.
- B) Somente as afirmativas 1 e 2 são verdadeiras.
- C) Somente as afirmativas 1 e 3 são verdadeiras.
- D) Somente as afirmativas 2, 3 e 4 são verdadeiras.
- E) Somente as afirmativas 1, 2 e 4 são verdadeiras.

QUESTÃO 27

No que se refere à **memória RAM do computador**, pode-se afirmar que:

- A) Uma maior quantidade de memória não afeta a velocidade de processamento do computador, mas aumenta a capacidade de armazenamento de informação.
- B) A informação fica gravada na memória RAM mesmo quando o computador está desligado.
- C) A velocidade de processamento do computador independe da memória RAM. A velocidade depende apenas do relógio (*clock*) da unidade central de processamento (UCP ou *CPU*).
- D) A memória RAM e o disco rígido são de mesma tecnologia, ou seja, são magnéticos e o sistema de acionamento é eletromecânico.
- E) Uma maior quantidade de memória RAM tende a aumentar a velocidade de processamento do computador.

QUESTÃO 28

Em relação aos novos recursos incorporados ao Word 2003, considere as seguintes afirmativas:

1. No menu Arquivo / Permissão o usuário pode escolher o nível de acesso para o seu arquivo, evitando, assim, que pessoas não autorizadas tenham acesso.
2. Para localizar arquivos no disco rígido sem sair do aplicativo, a opção Pesquisar Arquivo, do menu Arquivo, permite ao usuário a consulta.
3. No momento de digitar um documento em outro idioma é comum surgir uma dúvida quanto à palavra necessária (Como se escreve, ou seu real significado). Através do menu Ferramentas / Idioma, o usuário pode escolher a opção Pesquisar e clicar sobre a opção Tradução.
4. A partir de Painéis de Tarefas e do menu Ajuda, é possível acessar a Assistência *on line* do Microsoft Office.

Assinale a alternativa **correta**.

- A) Somente as afirmativas 1 e 2 são verdadeiras.
- B) Somente a afirmativa 4 é verdadeira.
- C) Somente as afirmativas 1, 2 e 3 são verdadeiras.
- D) As afirmativas 1, 2, 3 e 4 são verdadeiras.
- E) Somente as afirmativas 2, 3 e 4 são verdadeiras.

QUESTÃO 29

Ao excluir um arquivo no Windows XP, em sua configuração padrão, o arquivo é enviado para a Lixeira. Com relação ao funcionamento da lixeira, temos as seguintes afirmações:

1. Itens enviados para a lixeira deixam de ocupar espaço no disco rígido.
2. Uma lixeira é alocada para cada partição ou disco rígido existente no computador.
3. Ao excluir arquivos de um disquete, eles não serão enviados para a lixeira, sendo excluídos permanentemente.

Assinale a alternativa correta.

- A) Todas as afirmações estão corretas.
- B) Apenas as afirmações 1 e 2 estão corretas.
- C) Apenas a afirmação 3 está correta.
- D) Apenas a afirmação 1 está correta.
- E) Apenas as afirmações 2 e 3 estão corretas.

QUESTÃO 30

Acerca do Microsoft Word 2003, analise as seguintes afirmações:

1. Para preenchimento do cabeçalho ou do rodapé de um documento, é disponibilizada a opção de inserir AutoTextos.
2. A opção de menu Ferramentas / Controlar Alterações é utilizada para garantir que o arquivo não seja modificado por pessoas não autorizadas.
3. A partir da opção de menu Inserir / Imagem, é possível inserir em um documento imagens do clip-art e de arquivos, mas não direto de uma câmera digital conectada ao computador.
4. A opção de menu Editar / Colar Especial permite colar no documento o conteúdo da área de transferência em diferentes formatos, como HTML e RTF, mas não permite colar o texto sem formatação.

Assinale a alternativa correta.

- A) Apenas as afirmações 1 e 4 estão corretas.
- B) Apenas as afirmações 3 e 4 estão corretas.
- C) Apenas a afirmação 1 está correta.
- D) Apenas a afirmação 4 está correta.
- E) Apenas as afirmações 2 e 3 estão corretas.

RAASCUNHO

CONHECIMENTOS DE COMPUTAÇÃO

QUESTÃO 31

Leia as afirmativas abaixo e marque V para as verdadeiras e F para as falsas.

- () Um processador CISC reconhece centenas de instruções complexas, por isso é mais rápido que um processador RISC.
- () Um processador RISC reconhece um conjunto limitado de instruções. As instruções não contempladas são executadas como combinações das existentes.
- () A memória do tipo SRAM é extremamente rápida e, embora volátil, só perde seu conteúdo se a máquina for desligada, não exigindo que a CPU renove seu conteúdo continuamente.
- () Uma célula de memória é a menor unidade endereçável no computador. O termo palavra é usado para designar a quantidade de bits que pode ser armazenada em cada célula. Então, em uma máquina de 16 bits, cada célula da memória principal armazena 2 bytes.
- () Em uma máquina pipeline, a execução de uma instrução é dividida em diferentes estágios de modo que cada um deles seja manipulado por partes de hardware específicas.

A sequência correta, de cima para baixo, é:

- A) V – F – V – F – V
- B) F – V – F – V – V
- C) F – V – V – F – V
- D) F – F – V – V – F
- E) V – V – V – V – F

QUESTÃO 32

Qual a representação correta em complemento de dois, usando 8 bits, do número -35?

- A) 10100011
- B) 00100011
- C) 11011100
- D) 11011101
- E) 11001011

QUESTÃO 33

Considere um sistema computacional contendo processador, memória e barramento com as seguintes características:

1. Sistema de memória e barramento suportando acesso a blocos de 4 palavras de 32 bits.
2. Um barramento de 64 bits, síncrono, com clock de 200 MHz, sendo que cada transferência de 64 bits gasta 1 ciclo de clock e, adicionalmente, 1 ciclo de clock para envio de um endereço à memória.
3. São necessários 2 ciclos de clock entre duas operações sucessivas no barramento. (Suponha que o barramento está livre antes de um acesso).
4. O tempo de acesso à memória é de 100 ns.

A latência e a banda passante para leitura de 256 palavras são, respectivamente:

- A) 8.000 ns e 128 MB/s
- B) 2.880 ns e 71 MB/s
- C) 8.200 ns e 128 MB/s
- D) 14.400 ns e 71 MB/s
- E) 2.880 ns e 128 MB/s

QUESTÃO 34

Sobre processadores, analise as afirmativas a seguir e indique V (verdadeiro) ou F (falso).

- () O processador Core 2 Duo da Intel possui dois núcleos de processamento.
- () O Pentium M é um processador voltado para o mercado de notebooks e é baseado na arquitetura do Pentium 4.
- () Os processadores Xeon da Intel são desenvolvidos para servidores. Estes processadores apresentam melhor desempenho que os processadores desenvolvidos para estações de trabalho, são capazes de reconhecer mais memória RAM e trabalhar em ambiente multiprocessado.
- () Os processadores Celeron e Sempron foram desenvolvidos respectivamente pela AMD e pela Intel para o mercado de usuários interessados em processadores de menor custo.
- () O Athlon 64 é um processador de 64 bits e, portanto, incompatível com os programas desenvolvidos para serem executados em processadores de 32 bits.

A sequência correta, de cima para baixo, é:

- A) V – F – V – V – V
- B) F – V – V – V – F
- C) V – V – F – F – F
- D) V – F – F – V – V
- E) V – F – V – F – F

QUESTÃO 35

A(s) fase(s) do ciclo de vida clássico da engenharia de software que se concentra(m) na estrutura de dados, arquitetura de software, descrição procedimental do software e caracterização da interface, é (são):

- A) Análise de requisitos de software e projeto de software.
- B) Projeto de software, apenas.
- C) Engenharia de sistemas e análise de requisitos de software.
- D) Codificação, apenas.
- E) Codificação e testes.

QUESTÃO 36

Considere as seguintes afirmativas relacionadas com a análise estruturada moderna

1. É voltada para a modelagem de funções.
2. Utiliza abordagem *top-down* na elaboração dos diagramas de fluxo de dados.
3. Utiliza abordagem *middle-up* na elaboração dos diagramas de fluxo de dados.
4. Aborda o sistema apenas sobre duas perspectivas: processos e dados.

Assinale a alternativa **correta**

- A) Apenas as afirmativas 1 e 2 são verdadeiras.
- B) Apenas as afirmativas 1, 2 e 3 são verdadeiras.
- C) Apenas as afirmativas 1, 3 e 4 são verdadeiras.
- D) As afirmativas 1, 2, 3 e 4 são verdadeiras.
- E) Apenas as afirmativas 1 e 3 são verdadeiras.

QUESTÃO 37

UML é uma linguagem comumente utilizada para a modelagem de sistemas em análise e projeto orientados a objetos. Com respeito aos diagramas UML, considere as afirmativas abaixo:

1. O diagrama de colaboração é usado para representar a organização estrutural de objetos que enviam e recebem mensagens.
2. O diagrama de classes mostra um conjunto de classes, interfaces e colaborações e é usado para ilustrar a visão estática do projeto de um sistema.
3. Os diagramas de seqüências e de objetos são usados para representar partes dinâmicas de um sistema.

Assinale a alternativa **correta**

- A) Apenas a afirmativa 1 é falsa.
- B) Apenas a afirmativa 2 é verdadeira.
- C) As afirmativas 1 e 3 são verdadeiras.
- D) Apenas a afirmativa 3 é falsa.
- E) As afirmativas 1, 2 e 3 são verdadeiras.

QUESTÃO 38

Assinale a alternativa que contém os nomes e a seqüência correta das fases que compõem o RUP (*Rational Unified Process*):

- A) Concepção, Construção, Transição e Manutenção.
- B) Planejamento, Teste, Codificação, Projeto.
- C) Concepção, Elaboração, Construção e Transição.
- D) Planejamento, Projeto, Teste e Codificação.
- E) Planejamento, Projeto, Codificação, Teste e Transição.

QUESTÃO 39

Considere as afirmativas seguintes:

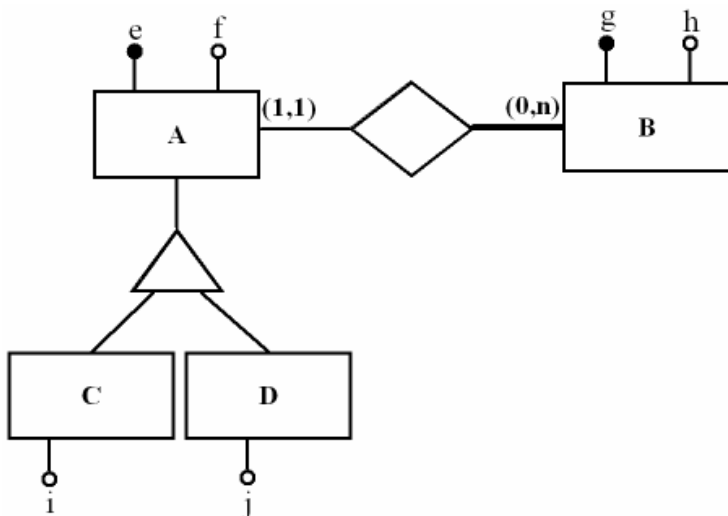
1. UML é uma linguagem de modelagem que pode ser usada com diferentes processos de engenharia de software.
2. *Rational Unified Process* e *Extreme Programming* são processos de engenharia de software.
3. *Rational Rose* é uma ferramenta CASE usada para criar modelos UML.
4. *Rational Unified Process* (RUP) e *Rational Rose* são processos de engenharia de software que usam UML como linguagem para criação de modelos.

Assinale a alternativa **correta**

- A) Apenas as afirmativas 1 e 2 são verdadeiras.
- B) Apenas a afirmativa 4 é falsa.
- C) Apenas as afirmativas 2 e 4 são verdadeiras
- D) Apenas a afirmativa 1 é verdadeira
- E) As afirmativas 1, 2, 3 e 4 são verdadeiras.

QUESTÃO 40

Considere o diagrama de entidade-relacionamento e as afirmativas abaixo.



1. O DER é um diagrama utilizado para representar o modelo lógico de dados.
2. A entidade A é dependente da entidade B.
3. A entidade B é identificada unicamente pelo atributo g.
4. A entidade C não possui atributo identificador.
5. Os atributos da entidade C são: e, f, i.

Assinale a alternativa **correta**

- A) Apenas a afirmativa 5 é verdadeira.
- B) As afirmativas 1 e 5 são verdadeiras.
- C) As afirmativas 2 e 3 são verdadeiras.
- D) Apenas a afirmativa 5 é falsa.
- E) As afirmativas 1, 2, 3, 4 e 5 são falsas.

QUESTÃO 41

Considere as seguintes afirmativas sobre conceitos do paradigma de programação orientado a objetos.

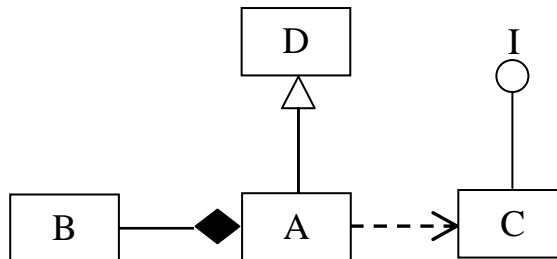
1. Herança é a definição de uma nova classe, com base em uma já existente. A subclasse herda todas as variáveis e métodos da superclasse. Cada subclasse pode ter uma única superclasse.
2. O mecanismo de polimorfismo permite que objetos diferentes respondam de modo diferente ao receberem uma mesma mensagem.
3. O polimorfismo para ser implementado exige a utilização do conceito de herança e aplica-se apenas aos métodos da classe.
4. Ocultamento de informação é o uso do mecanismo de encapsulamento para restringir as variáveis e métodos de uma superclasse que podem ser herdados por subclasses.

Assinale a alternativa **correta**

- A) As afirmativas 1, 2, 3 e 4 são falsas.
- B) Apenas duas afirmativas são falsas.
- C) Apenas uma afirmativa é falsa.
- D) Apenas três afirmativas são falsas.
- E) Nenhuma afirmativa é falsa.

QUESTÃO 42

Considere o diagrama de classes e as afirmativas abaixo:



1. Um objeto da classe B pertence a exatamente um único objeto da classe A.
2. A classe A realiza a interface C.
3. A classe A herda as variáveis e os métodos da classe D.

Assinale a alternativa **correta**

- A) As afirmativas 1 e 2 são verdadeiras.
- B) Apenas a afirmativa 3 é verdadeira.
- C) Apenas a afirmativa 1 é verdadeira.
- D) As afirmativas 1 e 3 são verdadeiras.
- E) As afirmativas 1, 2 e 3 são verdadeiras.

QUESTÃO 43

A respeito do gerenciamento de memória, analise as afirmativas a seguir e indique V (verdadeiro) ou F (falso).

- () A fragmentação interna ocorre quando a página de memória não é totalmente preenchida com informações.
- () No *swapping*, dois processos de tamanhos diferentes que estão na memória trocam de posição para diminuir a fragmentação externa.
- () A compactação de memória reorganiza os seus segmentos, eliminando os espaços existentes entre eles.
- () Na paginação por demanda, um aviso de falta de página (*page fault*) é enviado ao sistema operacional sempre que a página solicitada não estiver na memória.
- () As tabelas de páginas com múltiplos níveis são utilizadas para flexibilizar o seu armazenamento na memória e evitar a fragmentação externa, porém todas elas devem estar carregadas na memória ao mesmo tempo.

A seqüência **correta**, de cima para baixo, é:

- A) V, F, F, V, V.
- B) F, V, V, F, V.
- C) V, V, F, V, F.
- D) F, F, V, F, V.
- E) V, F, V, V, F.

QUESTÃO 44

A respeito dos navegadores (*browsers*) de Internet, analise as afirmativas a seguir:

1. *Cache* é o local onde os navegadores armazenam o conteúdo existente nas páginas visitadas para agilizar as visitas posteriores, evitando efetuar a transferência dos itens que não foram modificados desde a última visita e que ainda estejam armazenados no *cache*.
2. O *Histórico* dos navegadores armazena os endereços das páginas visitadas recentemente, além de permitir a navegação pelas páginas previamente acessadas que ainda estejam armazenadas no *cache* através da ativação do *Modo Offline* dos navegadores.
3. A opção para salvar/autocompletar dados de formulários facilita o preenchimento dos dados que já foram digitados em ocasiões anteriores, porém outras pessoas que tenham acesso à conta do usuário no computador podem ter acesso a estas informações.
4. Um *cookie* armazena informações provenientes de um *site* com o propósito de serem utilizadas para inibir a identificação do visitante nas suas futuras visitas ao *site*.

Assinale a alternativa **correta**:

- A) Apenas três afirmativas estão corretas.
- B) Apenas uma afirmativa está correta.
- C) Apenas duas afirmativas estão corretas.
- D) As afirmativas 1, 2, 3 e 4 estão corretas.
- E) Nenhuma afirmativa está correta.

QUESTÃO 45

Analise as afirmativas a seguir, relativas aos sistemas de arquivos.

1. O sistema de arquivos NTFS oferece suporte a nomes de arquivos com até 255 caracteres, enquanto que o FAT32 suporta somente arquivos com nomes contendo, no máximo, 32 caracteres.
2. O Windows NT e o Windows 2000 utilizam o NTFS como sistema de arquivos nativo, possibilitando armazenar, neste sistema, os nomes de arquivo no formato *unicode*.
3. O EXT2 não suporta *journaling*, necessitando de ferramentas para realizar a verificação do sistema de arquivos, enquanto que o EXT3 utiliza o *journaling*, permitindo recuperação rápida no caso de interrupções súbitas.
4. As árvores balanceadas são utilizadas no REISER para agilizar o processo de busca de informações, como arquivos e metadados.
5. Os sistemas de arquivos FAT12 e FAT16 não implementam controle de acesso nos arquivos e pastas; já o NTFS, EXT2, EXT3, FAT32 e REISER evitam o acesso não-autorizado às informações armazenadas no sistema de arquivos.

Assinale a alternativa **correta**:

- A) Apenas uma afirmativa está correta.
- B) Apenas duas afirmativas estão corretas.
- C) Apenas quatro afirmativas estão corretas.
- D) Apenas três afirmativas estão corretas.
- E) As afirmativas 1, 2, 3, 4 e 5 estão corretas.

QUESTÃO 46

Analise as afirmativas a seguir, relativas ao Windows 2000.

1. O Windows 2000 armazena as ocorrências de eventos em quatro tipos de *logs*: *Application Log*, *Security Log*, *Webserver Log* e *System Log*.
2. O *Event Viewer* exibe os seguintes tipos de eventos: *Error*, *Warning*, *Information*, *Success Audit* e *Failure Audit*.
3. O único *log* que pode ser visualizado somente pelos Administradores do sistema é o *Security Log*, já que todos os demais *logs* podem ser visualizados por todos os usuários.
4. O Registro é o local onde o Windows 2000 armazena grande parte dos dados relativos às configurações do sistema. Os Administradores podem mudar os dados destas configurações manualmente no registro visando ajustá-los.
5. Os arquivos excluídos da lixeira não poderão ser recuperados pelo Windows.

Assinale a alternativa **correta**:

- A) Apenas uma afirmativa está correta.
- B) Apenas duas afirmativas estão corretas.
- C) Apenas três afirmativas estão corretas.
- D) As afirmativas 1, 2, 3, 4 e 5 estão corretas.
- E) Apenas quatro afirmativas estão corretas.

QUESTÃO 47

Analise as afirmativas a seguir, relativas à reengenharia de sistemas.

1. A Engenharia Reversa pode ser utilizada para construir a modelagem de programas a partir do seu código-fonte.
2. Os pacotes de dados capturados nas redes de computadores através do uso de *sniffers* podem ser utilizados para realizar a engenharia reversa do protocolo empregado na troca das mensagens.
3. A Engenharia Reversa pode ser utilizada por *crackers* no desenvolvimento de *malwares*, por isso não pode ser utilizada no desenvolvimento dos antídotos destes *malwares*, dificultando a detecção de vestígios que permitam identificar o seu criador.

Está(ão) **correta(s)**:

- A) as afirmativas 1 e 2, apenas.
- B) a afirmativa 1, apenas.
- C) as afirmativas 2 e 3, apenas.
- D) as afirmativas 1 e 3, apenas.
- E) as afirmativas 1, 2, 3.

QUESTÃO 48

Analise as afirmativas a seguir, relativas à reengenharia de sistemas, descompilação de programas, suas técnicas e ferramentas.

1. A descompilação de programas é realizada através de compiladores convencionais, desde que estejam configurados para obter o código fonte do programa em alto nível a partir da compilação do código que foi programado pelo usuário em alguma linguagem de baixo nível (como *assembly*, por exemplo).
2. *Disassembler* é o programa utilizado para gerar o código na linguagem *assembly* a partir do código binário (linguagem de máquina).
3. *Win32 Program Disassembler* e *IDA* são exemplos de *disassemblers* compatíveis com o Windows, enquanto que *Bastard Disassembler* e *LIDA* são exemplos de *disassemblers* compatíveis com o Linux.
4. Os *debuggers* podem ser utilizados em conjunto com os *disassemblers*, possibilitando que os desenvolvedores observem o comportamento da CPU durante a execução do código obtido, além de permitir a execução de uma instrução por vez e a definição de *breakpoints*.
5. A descompilação de programas executáveis obtém código-fonte em alto nível, preservando os nomes de variáveis e estruturas de dados presentes no código-fonte utilizado para gerar o programa executável, sempre que o executável for gerado utilizando a funcionalidade de *code obfuscation* presente em alguns compiladores.

Assinale a alternativa **correta**:

- A) Apenas uma afirmativa está correta.
- B) Apenas duas afirmativas estão corretas.
- C) Apenas três afirmativas estão corretas.
- D) Apenas quatro afirmativas estão corretas.
- E) As afirmativas 1, 2, 3, 4 e 5 estão corretas.

QUESTÃO 49

Com relação aos editores de recursos, discos e de memória, analise as afirmativas a seguir.

1. Os editores de disco são utilizados para analisar e modificar arquivos, recuperar arquivos excluídos e dados corrompidos, dentre outros.
2. Os editores hexadecimais (*hex editors*) podem trabalhar com outros formatos além do hexadecimal. Por exemplo, cadeias de informações podem ser convertidas e interpretadas nos formatos: ponto flutuante, binário, data/hora, instrução *assembly* equivalente, dentre outros, facilitando a visualização e a interpretação destes dados.
3. Editores de disco atuais como o *LinHex* também podem lidar com outras mídias, tais como cartões *Compact Flash* e *Smart Media*, bastante utilizados atualmente em câmeras digitais.
4. Editores de memória examinam a memória e podem visualizar/modificar as informações utilizadas internamente por algum processo.

Está(ão) **correta(s)**:

- A) as afirmativas 1, 2 e 3, apenas.
- B) as afirmativas 1, 2 e 4, apenas.
- C) as afirmativas 1 e 4, apenas.
- D) as afirmativas 2 e 3, apenas.
- E) as afirmativas 1, 2, 3 e 4.

QUESTÃO 50

Analise as afirmativas a seguir, relativas ao conteúdo e localização de *logs* e o gerenciamento de usuários dos sistemas operacionais Windows e Linux, e indique V (verdadeira) ou F (falsa).

- () O Windows 2000 utiliza a extensão *.evt* para os nomes de arquivos de *log* do *Event Viewer*. Estes arquivos ficam localizados, por padrão, em “%SystemRoot%\System32\Config”, onde “%SystemRoot%” indica a pasta onde o Windows foi instalado (por exemplo, “C:\WINNT”).
- () Em um computador com Windows 2000 Server, um grupo local de usuários pode ser formado por usuários locais e por usuários e grupos globais (usuários/grupos do domínio).
- () Em um computador com Windows 2000 Server, os grupos e usuários locais podem ser adicionados aos grupos globais (grupos do domínio) através do *Active Directory Users and Computers*.
- () No Linux, novos usuários podem ser criados com o comando *useradd*, que adiciona uma entrada para cada usuário no arquivo */etc/passwd*. Após a criação do usuário, o grupo ao qual ele está associado pode ser alterado através do comando *chgrp*.

A seqüência **correta**, de cima para baixo, é:

- A) V, F, V, F.
- B) V, V, F, V.
- C) F, V, V, F.
- D) F, F, F, V.
- E) V, V, F, F.

QUESTÃO 51

A respeito dos princípios dos sistemas operacionais, analise as afirmativas a seguir.

1. Um processo pode ser definido basicamente como um programa em execução. Cada processo possui o seu espaço de endereçamento de memória, que é o local onde serão armazenados o programa executável, os dados do programa e a sua pilha, além de um conjunto de registradores.
2. Se um processo X necessita de um recurso que está bloqueado pelo processo Y, um *deadlock* ocorre e uma das maneiras de remediar este *deadlock* seria forçar o desbloqueio do recurso bloqueado por Y.
3. *Descriptor de arquivo* é um valor inteiro retornado pelo sistema operacional quando um arquivo é aberto para leitura ou gravação, devendo ser utilizado nas operações posteriores com o arquivo. O descriptor de arquivo deve ser utilizado logo em seguida à sua criação, pois é através dele que as permissões de acesso do usuário serão verificadas para que o acesso ao seu conteúdo seja liberado.
4. Os sistemas multiprogramados mantêm diversos processos na memória, alternando a sua execução na CPU para que somente um processo seja executado por vez. Quando o intervalo de tempo de cada processo for pequeno, as trocas entre os processos serão realizadas freqüentemente, permitindo a interação do usuário com o programa durante a sua execução.

Estão corretas:

- A) as afirmativas 1, 2 e 4, apenas.
- B) as afirmativas 1, 3 e 4, apenas.
- C) as afirmativas 1 e 4, apenas.
- D) as afirmativas 2 e 3, apenas.
- E) as afirmativas 1, 2, 3 e 4.

QUESTÃO 52

A respeito dos *Scripts* de inicialização e da instalação e configuração dos principais serviços TCP/IP do Linux, analise as afirmativas a seguir.

1. Um servidor DNS é necessário para converter nomes de *hosts* em endereços IP. Os servidores DNS estáticos são configurados no arquivo */etc/resolv.conf*, enquanto que o arquivo */etc/hosts* armazena a listagem dos nomes dos *hosts* locais e seus respectivos endereços IP.
2. Todos os módulos do *kernel* que serão carregados na inicialização do sistema devem estar listados no arquivo */etc/services*. Estes serviços serão inicializados de acordo com a ordem predefinida neste arquivo.
3. O comando */sbin/ifconfig* é utilizado para a configuração da interface de rede e o comando */sbin/route* é utilizado para construir tabelas de rotas na memória e exibir informações de roteamento.
4. O arquivo */etc/rc.conf* define quais *scripts* serão executados automaticamente no reinício do sistema. Os *scripts* com o código devem ser armazenados no diretório */etc/rc.d/*.

Assinale a alternativa correta:

- A) Apenas uma afirmativa está correta.
- B) Apenas duas afirmativas estão corretas.
- C) Apenas quatro afirmativas estão corretas.
- D) Apenas três afirmativas estão corretas.
- E) Todas as afirmativas estão incorretas.

QUESTÃO 53

Considere que o comando de SQL *join* será utilizado para realizar a junção de duas tabelas: uma localizada antes do comando (tabela à esquerda) e outra depois do comando (tabela à direita). Com base nestas informações, numere a segunda coluna de acordo com a numeração da primeira e, em seguida, assinale a seqüência **correta**.

- | | |
|-----------------------------|--|
| (1) <i>Inner Join</i> | () Junção de todos os registros da tabela à esquerda que não estão na tabela à direita, com todos os registros da tabela à direita que não estão na tabela à esquerda. |
| (2) <i>Cross Join</i> | () Junção de todos os registros de uma tabela com todos os registros de outra tabela, sem utilizar restrições de igualdade entre os registros. Matematicamente chamado de <i>produto cartesiano</i> . |
| (3) <i>Left Outer Join</i> | () Junção de todos os registros da tabela do lado direito com a interseção das duas tabelas. |
| (4) <i>Right Outer Join</i> | () Junção de todos os registros da tabela do lado esquerdo com a interseção das duas tabelas. |
| (5) <i>Full Outer Join</i> | () Junção entre duas tabelas, retornando somente os registros comuns às duas tabelas de acordo com um ou mais campos indicados. |

A seqüência **correta**, de cima para baixo, é:

- A) 5, 2, 3, 4, 1.
- B) 5, 2, 4, 3, 1.
- C) 5, 1, 4, 3, 2.
- D) 2, 5, 4, 3, 1.
- E) 2, 5, 3, 4, 1.

QUESTÃO 54

Analise as afirmativas a seguir, relativas aos bancos de dados.

1. Os bancos de dados orientados a objetos, influenciados pela programação orientada a objetos, possibilitam a criação de tipos de dados complexos e o uso de herança, dentre outros. Elementos complexos podem ser divididos em partes mais básicas, facilitando o projeto e implementação destes elementos no banco de dados.
2. Os bancos de dados objeto-relacionais permitem que os usuários desenvolvam seus próprios tipos de dados e métodos, integrando-os ao modelo de banco de dados relacional.
3. Nos bancos de dados orientados a objetos, o comando SQL *join* realiza a mesma função que no modelo relacional, porém os dados em que opera são diferentes (objetos *versus* tuplas de dados).
4. O uso de ponteiros nos bancos de dados orientados a objetos permite acesso eficiente aos dados, evitando a realização freqüente de buscas nos dados armazenados que podem ocorrer no modelo relacional.

Assinale a alternativa **correta**:

- A) Apenas três afirmativas estão corretas.
- B) Apenas uma afirmativa está correta.
- C) Apenas duas afirmativas estão corretas.
- D) Apenas quatro afirmativas estão corretas.
- E) Nenhuma afirmativa está correta.

QUESTÃO 55

A especificação de um tipo em uma linguagem de programação define um conjunto de valores, assim como de operações que podem ser aplicadas de maneira uniforme sobre tais valores. Acerca do conceito de tipos, analise as seguintes afirmativas:

1. Em geral, uma linguagem de programação oferece alguns tipos predefinidos, comumente referenciados como primitivos ou elementares, assim como mecanismos para a definição de novos tipos, que podem ser referenciados como tipos compostos, construídos ou estruturados.
2. Em linguagens orientadas a objetos, como Java e C, a definição de uma classe implica a definição de um novo tipo, ao qual pertencem todas as possíveis instâncias desta classe.
3. Pilhas e Filas são duas estruturas de dados que disciplinam o acesso a seus elementos utilizando um critério referenciado como LIFO (*Last In First Out*), segundo o qual o último elemento inserido na estrutura deve ser o primeiro a ser removido.
4. Em uma lista encadeada (com encadeamento simples), cada elemento, referenciado como nó, mantém uma referência para o elemento seguinte. Desta forma, a exclusão e inclusão de elementos na estrutura não implica movimentação dos demais na memória.

Dentre as afirmativas apresentadas, estão corretas:

- A) 1 e 2.
- B) 1 e 3.
- C) 2 e 3.
- D) 1 e 4.
- E) 1, 2 e 4.

QUESTÃO 56

Uma importante característica das linguagens orientadas a objetos é a herança de código. No que concerne à implementação deste conceito na linguagem Java, analise as afirmativas abaixo:

1. Diferentemente de C++, a linguagem Java não permite a herança múltipla de código, de forma que cada classe desenvolvida pode ter uma única superclasse.
2. Em Java, para se declarar que a classe B é subclasse da classe A utiliza-se a palavra reservada *extends*.
3. Sejam A e B duas classes escritas em Java de tal forma que a classe B seja uma subclasse de A. Desta forma, a inclusão da linha **B b = new A();** em um trecho de código correto não provocaria um erro de compilação, enquanto que a inclusão da linha **A a = new B();** afetaria a correteza do código.

Dentre as afirmativas apresentadas, está(ão) correta(s):

- A) 1, apenas.
- B) 2, apenas.
- C) 3, apenas.
- D) 1 e 2, apenas.
- E) 1, 2 e 3

Nas questões 57 e 58, considere o código abaixo escrito em Java (os números apresentados à esquerda foram acrescentados apenas para facilitar a referência ao código e não fazem parte dos arquivos fontes):

```
01 // Arquivo Usuario.java
02 public class Usuario {
03     private String login;
04     private String nome;
05     public Usuario(String login, String nome) {
06         this.login = login;
07         this.nome = nome;
08     }
09 }
10
11 // Arquivo SuperUsuario.java
12 public class SuperUsuario extends Usuario {
13     public SuperUsuario(String login, String nome) {
14         super(login, nome);
15     }
16 }
17
18 // Arquivo Maquina.java
19 public class Maquina {
20     private String ip;
21     public Maquina(String ip) { this.ip = ip; }
22     public String getIp() { return this.ip; }
23     public boolean verificarAcesso(Usuario usuario) {
24         if (!(usuario instanceof SuperUsuario)) {
25             return false;
26         } else {
27             return true;
28         }
29     }
30 }
31
32 // Arquivo MaquinaAcessoLivre.java
33 public class MaquinaAcessoLivre extends Maquina {
34     public MaquinaAcessoLivre(String ip) { super(ip); }
35     public boolean verificarAcesso(Usuario usr) {
36         return this.verificarAcesso();
37     }
38     public boolean verificarAcesso() { return true; }
39 }
40
41 // Arquivo SistemaAcesso.java
42 public class SistemaAcesso {
43     public static void main(String[] args) {
44         Maquina maquina = new Maquina("192.186.0.1");
45         Usuario usuario = new Usuario("guest", "Anonymous");
46         trocarUsuario(usuario);
47         if (maquina.verificarAcesso(usuario)) {
48             System.out.println("Acesso permitido!");
49         } else {
50             System.out.println("Acesso negado!");
51         }
52     }
53     public static void trocarUsuario(Usuario usuario) {
54         usuario = new SuperUsuario("admin", "Administrador");
55     }
56 }
```

QUESTÃO 57

Com base no código apresentado acima, se pode afirmar:

- A) A classe Usuario é subclasse da classe SuperUsuario.
- B) A classe Usuario não possui superclasse.
- C) Na linha 14, a chamada `super(login,nome)` provoca a criação de uma instância da classe Super.
- D) Ao ser executado, o método `main` da classe `SistemaAcesso` imprime na saída padrão a mensagem "Acesso negado!".
- E) Ao ser executado, o método `main` da classe `SistemaAcesso` imprime na saída padrão a mensagem "Acesso permitido!".

QUESTÃO 58

Ainda com base no código Java apresentado, selecione a alternativa correta.

- A) Na linha 38, a classe `MaquinaAcessoLivre` realiza uma redefinição (sobreposição) do método de mesmo nome declarado originalmente na classe `Maquina`.
- B) A classe `MaquinaAcessoLivre` possui erro de compilação, uma vez que não é possível a declaração de dois métodos com o mesmo nome dentro de uma mesma classe.
- C) O conceito de sobrecarga é utilizado na definição da classe `MaquinaAcessoLivre`, uma vez que esta classe apresenta dois métodos com um mesmo nome, mas assinaturas distintas.
- D) O conceito de sobrecarga surgiu com as linguagens orientadas a objeto e está intimamente relacionado ao mecanismo de herança de código.
- E) A linha 36 demonstra a possibilidade de uma subclasse chamar na superclasse a definição original de um método que foi redefinido.

QUESTÃO 59

Acerca dos conceitos de montadores, compiladores e interpretadores, assinale a alternativa incorreta.

- A) Programas fontes podem ser particionados em vários módulos e armazenados em arquivos separados. Neste contexto, é necessária uma ferramenta capaz de juntar estes arquivos e compor a entrada para um compilador. Tal ferramenta é referenciada como montador.
- B) Um compilador pode ser definido como um programa que converte programas escritos em uma linguagem fonte em programas equivalentes escritos em uma linguagem alvo (normalmente *assembly* ou linguagem de máquina).
- C) Em geral, o processo realizado por um compilador compreende duas partes: *análise*, na qual um programa fonte é processado e armazenado em uma representação intermediária, e *síntese*, na qual um programa na linguagem alvo é construído a partir da representação intermediária.
- D) Tipicamente, a etapa de *análise* realizada por um compilador compreende 3 fases: *análise léxica*, *análise sintática* e *análise semântica*.
- E) Os interpretadores, diferentemente dos compiladores, não produzem código como saída. Ao invés disso, eles próprios executam os programas fontes que lhes são fornecidos como entrada.

QUESTÃO 60

Considerando as linguagens Java e C++, selecione a alternativa incorreta:

- A) Diferentemente de C++, em Java todos os dados e funcionalidades definidos devem fazer parte de alguma classe.
- B) Java possui o tipo primitivo *boolean* que está associado aos valores literais *true* e *false*. Ao contrário de C++, na linguagem Java um *boolean* não pode ser convertido para nenhum outro tipo.
- C) Java possui um mecanismo de coleta automática de lixo que é responsável por remover da memória os objetos que não são mais referenciados.
- D) Em Java, a classe `java.lang.Object` é a raiz da hierarquia de herança, de forma que todas as classes criadas herdam, direta ou indiretamente, desta classe. Em C++, árvores independentes de herança podem ser definidas, não sendo imposta nenhuma raiz comum.
- E) Assim como C++, Java possui um importante mecanismo que permite a sobrecarga de operadores, viabilizando, por exemplo, a definição de um operador '+' que poderia operar sobre instâncias de uma classe `Complex`.

QUESTÃO 61

Quanto aos sistemas criptográficos, considere as afirmativas abaixo:

1. Podem ser classificados quanto ao número de chaves utilizadas em: sistema de chave pública e sistema de chave simétrica
2. Um sistema de chave simétrica utiliza para cada entidade participante da comunicação um par de chaves
3. Nos sistemas simétricos a criptagem pode ser realizada em blocos (*block cipher*) ou em um fluxo (*stream cipher*).

Podemos afirmar que estão corretas as afirmativas:

- A) 1 e 2.
- B) 2 e 3.
- C) 1 e 3.
- D) 1, 2 e 3.
- E) 1, apenas.

Para responder às questões de 62 a 64 leia o caso abaixo:

CASO 1

Considere que Alice e Bob são duas entidades computacionais envolvidas em uma comunicação através de um canal inseguro e que realizam os seguintes passos com o objetivo de proteger os dados trocados

1. Bob cria um sistema criptográfico de chave pública e envia sua chave pública para Alice através do canal
2. Alice gera uma chave de 128 bits para um esquema de chaves simétricas
3. Alice criptografa a chave simétrica utilizando a chave pública de Bob e envia o resultado para Bob através do canal
4. Bob decifra a informação recebida utilizando sua chave privada para recuperar a chave simétrica gerada por Alice
5. Alice e Bob passam a se comunicar através de um sistema criptográfico simétrico

QUESTÃO 62

Sobre o CASO 1, considere as afirmativas:

1. Este caso representa a descrição de um protocolo criptográfico
2. O tamanho da chave gerada por Alice (passo 2) afetará mais o desempenho da comunicação do que o algoritmo simétrico escolhido
3. Após o passo 5 a comunicação passa a utilizar o sistema simétrico devido ao fato deste ser mais seguro do que o baseado em chave pública
4. A chave simétrica criada por Alice geralmente é chamada de chave de sessão

Podemos afirmar que estão corretas as afirmativas:

- A) 1, 2 e 4.
- B) 2 e 3.
- C) 1, 3 e 4.
- D) 2 e 4.
- E) 1 e 4.

QUESTÃO 63

Quanto ao CASO 1, é correto afirmar que:

- A) mesmo que um *hacker* detenha a chave privada de Bob, a comunicação entre Alice e ele pode ser considerada segura, pois o sistema escolhido foi simétrico
- B) o sistema criptográfico para o restante da comunicação (passo 5) foi escolhido com base no critério de desempenho e não quanto ao critério de segurança
- C) se a informação enviada por Alice para Bob no passo 3 fosse interceptada por um *hacker*, este poderia obter a chave simétrica utilizando a chave pública de Bob
- D) se um hacker se passar por Bob enviando a chave pública (de Bob) para Alice, este obterá de volta a chave simétrica enviada por Alice tornando a comunicação insegura
- E) Bob tem como verificar a autenticidade da chave simétrica, garantindo desta forma que Alice foi a entidade que a gerou

QUESTÃO 64

São exemplos válidos de algoritmos criptográficos utilizados por Bob para criar o sistema de chave pública e por Alice para gerar a chave simétrica, respectivamente:

- A) DES, AES
- B) 3-DES, AES
- C) RSA, MD5
- D) RSA, DES
- E) DES, RSA

QUESTÃO 65

Sobre os conceitos de criptografia, considere as afirmativas:

1. A técnica de esteganografia pode ser bastante útil quando o canal de comunicação é inseguro, mas quando descoberta a sua utilização esta técnica sozinha torna-se completamente vulnerável.
2. Criptografia é o estudo de técnicas matemáticas relacionadas a aspectos de segurança da informação, assim como: confidencialidade, integridade, autenticidade.
3. Criptoanálise é o processo de avaliação da informação não criptografada para determinar o melhor algoritmo a ser utilizado na sua proteção. É muito utilizado pelos *hackers* para tentar desvendar qual algoritmo foi utilizado.
4. Com a evolução dos sistemas computacionais para tecnologia quântica, onde a capacidade de processamento será largamente acrescida, é provável que se faça necessário a construção de novos algoritmos criptográficos.

Quantas afirmativas estão corretas?

- A) Nenhuma.
- B) 1.
- C) 2.
- D) 3.
- E) 4.

QUESTÃO 66

Quanto à certificação digital é correto afirmar:

- A) O Kerberos é um serviço de autenticação e uma central de distribuição de chaves (KDC). Desta forma, é utilizado para a distribuição dos certificados digitais.
- B) O ICP Brasil, órgão que regulamenta a infra-estrutura de chave pública, determina que os certificados digitais válidos no país devem atender ao padrão X.509 V.3.
- C) Um certificado digital de uma empresa ou pessoa é um arquivo de alta confidencialidade e não pode cair nas mãos de *hackers*, sob pena de ser revogado.
- D) Os certificados digitais são baseados nos algoritmos criptográficos RSA, DES, 3DES, AES e nas funções de Hash MD5 e SHA-1.
- E) A emissão de um certificado digital efetuado por uma autoridade certificadora (CA) reconhecida internacionalmente é suficiente para a sua validade legal no território nacional.

QUESTÃO 67

O processo de assinatura digital de um documento utilizando uma função de *hash* MD5 garante:

- A) integridade e confidencialidade.
- B) não-repúdio e confidencialidade.
- C) integridade e autenticidade.
- D) confidencialidade e autenticidade.
- E) integridade e disponibilidade.

QUESTÃO 68

Sobre os principais algoritmos criptográficos considere as afirmativas:

1. DES é um algoritmo de chave simétrica baseado na cifragem de blocos de 64bits, em um processo de 16 estágios (*rounds*).
2. A chave utilizada no DES possui tamanho efetivo de 56bits, sendo a mesma utilizada integralmente em todos os estágios.
3. A difusão e a confusão constituem importantes métodos introduzidos nos algoritmos criptográficos para torná-los mais robustos.
4. O AES é um algoritmo criptográfico de chave pública que foi escolhido pelo governo americano através de um concurso público para substituir o DES.
5. O RSA é geralmente utilizado como padrão para construção de certificados digitais, em conjunto com uma função de hash (ex.: MD5, SHA-1).

Quantas afirmativas estão corretas?

- A) Nenhuma.
- B) 1.
- C) 3.
- D) 5.
- E) 4.

QUESTÃO 69

Nas redes sem fio IEEE 802.11g o uso do WPA tem como missão fundamental:

- A) melhorar a *performance* (desempenho), permitindo velocidades de 54Mbps.
- B) proteger a comunicação utilizando criptografia de chave pública.
- C) assumir o papel do protocolo da camada física substituindo o WEP.
- D) apresentar uma alternativa para o gerenciamento remoto do *access point*.
- E) permitir um mecanismo seguro de comunicação sem fio.

QUESTÃO 70

Segundo a norma NBR ISO/IEC 17799:2000, uma política de segurança deve:

1. ser aprovada pela gerência, publicada e divulgada entre todos os empregados da empresa.
2. declarar o comprometimento da gerência, apoiando os objetivos e princípios da segurança da informação.
3. conter uma relação simplificada das falhas que foram detectadas na etapa de avaliação de riscos.
4. sofrer um mínimo de alterações possíveis ao longo do tempo, não sendo sensível a mudanças na infra-estrutura organizacional.

Podemos afirmar que está (ão) correta(s) as afirmativas:

- A) 1, 2 e 3.
- B) 1, 2 e 4.
- C) 2 e 4.
- D) 1 e 2.
- E) 2, apenas.

QUESTÃO 71

Sobre os principais tipos de ataques utilizados pelos *hackers*, considere:

1. *Buffer overflow*, *SQL injection* e *cross-site scripting* são técnicas de ataque que se utilizam dos campos de entrada de dados nos sites ou aplicações Web.
2. Numa rede protegida por um *firewall* apenas com filtragem de pacotes a técnica de IP spoofing pode ser eficaz na tentativa de burlar a segurança.
3. Numa rede sem fio, onde o *access point* utiliza como única proteção uma ACL (*access control list*) por MAC Address, a técnica de MAC spoofing pode ser eficaz na tentativa de invasão.
4. Engenharia social é uma técnica de proteção utilizada pelos administradores de segurança para educar os usuários contra a possível tentativa de *hackers* obterem informações de forma espontânea.

Podemos afirmar que está (ão) correta(s) as afirmativas:

- A) 1, 2 e 3.
- B) 1, 2 e 4.
- C) 2 e 4.
- D) 1 e 2.
- E) 2, apenas.

QUESTÃO 72

Qual das alternativas abaixo apresenta apenas normas específicas para a área de segurança da informação?

- A) BS7799, ISO27001
- B) Sabox, ISO27001
- C) BS7799, ISO14001
- D) Sabox, ITIL
- E) ITIL, COBIT

QUESTÃO 73

Sobre segurança de redes de computadores, considere as afirmativas:

1. O SSL (*Secure Sockets Layer*) opera entre a camada aplicação e a camada de transporte construindo uma conexão segura entre cliente e servidor, sendo bastante utilizada em transações comerciais na Web
2. Devido a baixa segurança do protocolo IP, foi criado um novo protocolo para a camada de rede chamado IPSec. O único problema deste novo protocolo é a incompatibilidade com as redes TCP/IP
3. A TLS (*Transport Layer Security*) é um padrão seguro para a camada de transporte, e tende a substituir completamente o TCP como principal protocolo desta camada
4. O IPSec pode operar em dois modos: modo de transporte e modo de túnel. O modo de túnel (*tunneling*) é geralmente a base para a formação de redes privadas virtuais (VPN)

Podemos afirmar que estão corretas as afirmativas

- A) 1, 2 e 3.
- B) 1, 2 e 4.
- C) 2 e 4.
- D) 2 e 3.
- E) 1 e 4.

QUESTÃO 74

Para proteger seus sistemas computacionais contra acessos não autorizados, os especialistas em segurança recomendam:

- A) investir fortemente na defesa do perímetro da sua rede, pois protegendo a entrada dela você estará evitando a entrada do *hacker* e conseqüentemente protegendo os seus sistemas.
- B) que os mecanismos de proteção devem ser implementados em várias camadas, preferencialmente utilizando tecnologias diferentes, fazendo o que os especialistas chamam de defesa em profundidade.
- C) atenção especial apenas na análise do tráfego da rede local através da utilização de sensores IDS de rede espalhados em todos os seus segmentos, pois é notório que boa parte dos ataques são realizados de dentro da rede interna da empresa.
- D) que os procedimentos de segurança aplicados na empresa devem ser complexos e sigilosos para dificultar o entendimento do possível invasor, tornando o ambiente mais seguro.
- E) a utilização de um bom *firewall*, associado a um sistema de detecção e remoção de vírus corporativo, pois segundo as principais pesquisas do setor mais de 95% do ataques seriam evitados com estas duas medidas básicas.

QUESTÃO 75

Os parâmetros de QoS tradicionais incluem a largura de banda, atraso, *jitter* e taxa de perda. Em relação a estes parâmetros, analise as afirmativas abaixo.

- 1. WWW, FTP e TELNET são muito sensíveis ao *jitter*.
- 2. Aplicações de vídeo são pouco sensíveis à perda.
- 3. O nível de QoS fornecido pela Internet é o “melhor esforço”.

Está (ão) correta(s):

- A) a afirmativa 1, apenas.
- B) a afirmativa 2, apenas.
- C) a afirmativa 3, apenas.
- D) as afirmativas 1 e 2, apenas.
- E) as afirmativas 2 e 3, apenas.

QUESTÃO 76

Hubs, *Bridges*, *Switches* e Roteadores são dispositivos das seguintes camadas de rede, respectivamente:

- A) Física, Enlace, Enlace, Rede.
- B) Enlace, Enlace, Física e Rede.
- C) Enlace, Enlace, Enlace, Rede.
- D) Física, Enlace, Rede, Rede.
- E) Física, Física, Enlace, Rede.

QUESTÃO 77

O decremento do campo TTL (*Time-To-Live*) de um datagrama IP para o valor 2 significa que:

- A) O datagrama é descartado.
- B) O datagrama pode passar por dois outros roteadores.
- C) O datagrama pode passar por mais um roteador.
- D) O datagrama já passou por dois roteadores.
- E) Ainda faltam dois roteadores até o destino.

QUESTÃO 78

As portas utilizadas pelos protocolos HTTP, Telnet, SMTP, DNS, porta de dados do FTP e porta de controle do FTP são as seguintes, respectivamente:

- A) 80, 23, 25, 53, 21, 20.
- B) 80, 23, 25, 53, 20, 21.
- C) 80, 53, 20, 23, 21, 25.
- D) 80, 25, 23, 53, 21, 20.
- E) 80, 23, 21, 20, 25, 53.

QUESTÃO 79

Em relação aos pacotes dos protocolos da família TCP/IP, analise os itens abaixo:

- 1. Os pacotes TCP e UDP têm um campo de *checksum*.
- 2. O IP do *host* de origem, o IP do *host* de destino, a porta de origem e a porta de destino são campos do datagrama IP.
- 3. O campo *Time-to-Live* (TTL) do IP é decrementado em cada roteador.

Está (ão) correta(s):

- A) as afirmativas 1 e 2, apenas.
- B) as afirmativas 2 e 3, apenas.
- C) as afirmativas 1 e 3, apenas.
- D) a afirmativa 1, apenas.
- E) as afirmativas 1, 2 e 3.

QUESTÃO 80

Observe o *trace* abaixo (capturado pelo Ethereal). Nesta tabela, a informação no formato “XXX > YYY” indica que XXX é a porta TCP de origem e YYY é a porta TCP de destino.

No.	Origem	Destino	Informações do Protocolo
1	Host 1	Host 2	TCP 3349 > 3128 [SYN] Seq=0 Ack=0 Win=65535 Len=0 MSS=1460
2	Host 2	Host 1	TCP 3128>3349 [SYN, ACK] Seq=0 Ack=1 Win=65535 Len=0 MSS=1460
3	Host 1	Host 2	TCP 3349 > 3128 [ACK] Seq=1 Ack=1 Win=65535 Len=0
4	Host 1	Host 2	HTTP GET http://www.uol.com.br/ HTTP/1.0
5	Host 2	Host 1	TCP 3128 > 3349 [ACK] Seq=1 Ack=458 Win=65535 Len=0

Considerando a Tabela acima, analise as afirmativas abaixo.

1. Na Linha 1, o MSS indica o tamanho máximo do segmento TCP que o *Host 1* pode tratar.
2. As informações dos 3 pacotes (Linhas 1, 2 e 3) indicam que a conexão entre o *Host 1* e *Host 2* foi finalizada.
3. O pacote HTTP mostrado na Linha 4 indica o recebimento de uma página html.

Está (ão) correta(s):

- A) a afirmativa 1, apenas.
- B) a afirmativa 2, apenas.
- C) a afirmativa 3, apenas.
- D) as afirmativas 1 e 2, apenas.
- E) as afirmativas 1, 2 e 3.

NOÇÕES BÁSICAS / DIREITO CONSTITUCIONAL

QUESTÃO 81

É correto afirmar que:

- A) ninguém será privado de direitos por motivo de crença religiosa ou de convicção filosófica ou política, salvo se as invocar para eximir-se de obrigação legal a todos imposta e recusar-se a cumprir prestação alternativa, fixada em lei.
- B) ao ofendido é assegurado o direito de resposta, proporcional ao agravo ou, alternativamente, a indenização por dano material, moral ou à imagem.
- C) todos podem reunir-se pacificamente, sem armas, em locais abertos ao público, desde que não frustrem outra reunião anteriormente convocada para o mesmo local, sendo apenas exigido prévia autorização da autoridade competente.
- D) o mandado de segurança coletivo pode ser impetrado por partido político com representação no Congresso Nacional, organização sindical, entidade de classe ou associação legalmente constituída e em funcionamento há pelo menos um ano, em defesa dos interesses de seus membros ou associados e pelo Ministério Público.
- E) conceder-se-á "habeas-corpus" sempre que alguém sofrer ou se achar ameaçado de sofrer violência ou coação em suas liberdades, por ilegalidade ou abuso de poder.

QUESTÃO 82

É correto afirmar que:

- A) será declarada a perda da nacionalidade do brasileiro que adquirir outra nacionalidade, por naturalização voluntária.
- B) é privativo de brasileiro nato o cargo de Ministro de Estado.
- C) não podem alistar-se como eleitores os estrangeiros e, durante o período do serviço militar obrigatório, os conscritos.
- D) para concorrer a cargo eletivo, o Presidente da República, os Governadores de Estado e do Distrito Federal e os Prefeitos não precisam renunciar aos respectivos mandatos.
- E) o mandato eletivo poderá ser impugnado ante a Justiça Eleitoral no prazo de trinta dias contados da diplomação, instruída a ação com provas de abuso do poder econômico, corrupção ou fraude.

QUESTÃO 83

Assinale a alternativa incorreta.

- A) O Senado Federal compõe-se de representantes dos Estados e do Distrito Federal, eleitos segundo o princípio majoritário, sendo a representação de cada Estado e do Distrito Federal renovada de quatro em quatro anos, alternadamente, por um e dois terços.
- B) A renúncia de parlamentar submetido a processo que vise ou possa levar à perda do mandato terá seus efeitos suspensos até as deliberações finais.
- C) O Congresso Nacional reunir-se-á, anualmente, na Capital Federal, de 2 de fevereiro a 17 de julho e de 1º de agosto a 22 de dezembro.
- D) O Congresso Nacional será convocado extraordinariamente pelo Presidente da República em caso de decretação de estado de defesa ou de intervenção federal, de pedido de autorização para a decretação de estado de sítio.
- E) A iniciativa das leis complementares e ordinárias cabe a qualquer membro ou Comissão da Câmara dos Deputados, do Senado Federal ou do Congresso Nacional, ao Presidente da República, ao Supremo Tribunal Federal, aos Tribunais Superiores, ao Procurador-Geral da República e aos cidadãos.

QUESTÃO 84

Assinale a alternativa incorreta.

- A) Vagando os cargos de Presidente e Vice-Presidente da República, far-se-á eleição noventa dias depois de aberta a última vaga, sendo que, no caso de ocorrer a vacância nos últimos dois anos do período presidencial, a eleição para ambos os cargos será feita trinta dias depois da última vaga, pelo Congresso Nacional, na forma da lei, completando, os eleitos, em qualquer dos casos, o período de seus antecessores.
- B) O Presidente da República poderá delegar a atribuição de celebrar tratados aos Ministros de Estado, que observarão os limites traçados nas respectivas delegações.
- C) Admitida a acusação contra o Presidente da República, por dois terços da Câmara dos Deputados, será ele submetido a julgamento perante o Supremo Tribunal Federal, nas infrações penais comuns, ou perante o Senado Federal, nos crimes de responsabilidade.
- D) O Presidente da República, na vigência de seu mandato, não pode ser responsabilizado por atos estranhos ao exercício de suas funções.
- E) A eleição do Presidente e do Vice-Presidente da República realizar-se-á, simultaneamente, no primeiro domingo de outubro, em primeiro turno, e no último domingo de outubro, em segundo turno, se houver, do ano anterior ao do término do mandato presidencial vigente.

QUESTÃO 85

Assinale a alternativa incorreta.

- A) O ingresso na carreira da magistratura, cujo cargo inicial será o de juiz substituto, será feito mediante concurso público de provas e títulos, com a participação da Ordem dos Advogados do Brasil em todas as fases, exigindo-se do bacharel em direito, no mínimo, três anos de atividade jurídica e obedecendo-se, nas nomeações, à ordem de classificação.
- B) Nos tribunais com número superior a vinte e cinco julgadores, poderá ser constituído órgão especial, com o mínimo de onze e o máximo de vinte e cinco membros, para o exercício das atribuições administrativas e jurisdicionais delegadas da competência do tribunal pleno, provendo-se metade das vagas por antiguidade e a outra metade por eleição pelo tribunal pleno.
- C) Um quinto dos lugares dos Tribunais Regionais Federais, dos Tribunais dos Estados, e do Distrito Federal e Territórios será composto de membros, do Ministério Público, com mais de dez anos de carreira, e de advogados de notório saber jurídico e de reputação ilibada, com mais de dez anos de efetiva atividade profissional, indicados em lista sêxtupla pelos órgãos de representação das respectivas classes.
- D) Somente pelo voto da maioria absoluta de seus membros ou dos membros do respectivo órgão especial poderão os tribunais declarar a inconstitucionalidade de lei ou ato normativo do Poder Público.
- E) o Superior Tribunal de Justiça é competente para julgar em recurso especial as causas decididas, em única ou última instância, pelos Tribunais Regionais Federais ou pelos tribunais dos Estados, do Distrito Federal e Territórios, quando a decisão recorrida julgar válida lei local contestada em face de lei federal.

NOÇÕES BÁSICAS / DIREITO PENAL

QUESTÃO 86

Considera-se tempo do crime:

- A) o momento da conduta criminosa.
- B) o momento da produção do resultado.
- C) depende do crime – para alguns crimes considera-se o tempo da ação, para outros, o tempo do resultado.
- D) o momento do fim do resultado.
- E) ambos os momentos: o da ação e o do resultado.

QUESTÃO 87

Márcio, planejando matar Ivo, dispara um tiro contra o mesmo. Ocorre que Márcio não sabia que sua arma estava desmuniada. Márcio cometeu:

- A) tentativa de homicídio.
- B) crime impossível.
- C) arrependimento eficaz.
- D) tentativa de lesão corporal.
- E) vias de fato.

QUESTÃO 88

A legítima defesa putativa é excludente:

- A) de tipicidade.
- B) de antijuridicidade.
- C) de culpabilidade.
- D) de punibilidade.
- E) da própria conduta criminosa.

QUESTÃO 89

A concussão é um crime:

- A) material.
- B) formal.
- C) permanente.
- D) habitual.
- E) instantâneo de efeitos permanentes.

QUESTÃO 90

Constitui um dos elementos da culpabilidade:

- A) omissão.
- B) embriaguez voluntária.
- C) estado de necessidade.
- D) exercício regular de direito.
- E) potencial consciência da ilicitude.

NOÇÕES BÁSICAS / DIREITO PROCESSUAL PENAL

QUESTÃO 91

Do Inquérito Policial é correto afirmar que:

- A) inicia-se, em qualquer hipótese, pela portaria.
- B) será concluído, em 30 dias, com o indiciamento.
- C) deverá o Delegado que o preside, nomear curador aos menores de 21 anos.
- D) a ausência de perícia nos crimes que deixam vestígios impedirá a conclusão do inquérito.
- E) é orientado pelos princípios do sigilo e escritura.

QUESTÃO 92

As prisões processuais, admitidas no Inquérito Policial têm como exigência de validade:

- A) prisão temporária ser decretada pelo Delegado desde que imprescindível para a investigação.
- B) prisão em flagrante apresentação da nota de culpa em prazo não superior a 24 horas.
- C) prisão preventiva ser decretada pelo Delegado desde que haja perícia.
- D) a prisão em flagrante que seja lavrada em 24 horas ainda que não existam quaisquer testemunhas.
- E) o flagrante presumido desde que encontrada pessoa que confesse a prática criminosa.

QUESTÃO 93

É competente para conhecer e julgar o crime, quando mais de um juiz tenha competência aquele:

1. a quem foi comunicado o flagrante.
2. que decretou a prisão temporária.
3. que conheceu do flagrante e concedeu fiança.
4. que conheceu do flagrante ou decretou as prisões porque se tornou prevento.

Está (ão) correta(s):

- A) 2 e 3, apenas.
- B) 3, apenas.
- C) 1 e 2, apenas.
- D) 1, 2, 3 e 4.
- E) 1 e 3, apenas.

QUESTÃO 94

A ação mandamental do *Habeas Corpus* é garantia do cidadão contra abuso de Delegado quando:

- A) o Delegado prendeu em apresentação espontânea.
- B) o Delegado comunicou o flagrante ao juiz competente e manteve preso o cidadão em crime afiançável.
- C) prendeu cidadão condenado que era fugitivo.
- D) manteve a prisão temporária por mais de 10 dias.
- E) representou ao juiz e este decretou preventiva.

QUESTÃO 95

É correto afirmar que o exame de corpo de delito:

- A) é prova que o juiz está obrigado a concordar por ser técnica.
- B) é prova que não é suprida por qualquer outro meio.
- C) é prova que se realiza durante o inquérito, portanto não admite contraditório.
- D) é prova que pode ser realizada por qualquer pessoa de qualquer idade, desde que conheça da matéria.
- E) é prova da qual pode o juiz discordar e não valorar.

NOÇÕES BÁSICAS / DIREITO ADMINISTRATIVO

QUESTÃO 96

O Regime Jurídico-Administrativo é composto por normas que excepcionam o Direito Privado, sendo incorreto afirmar que:

- A) entre as prerrogativas e privilégios da Administração Pública incluem-se a auto-executoriedade de seus atos e o poder de desapropriar em casos de utilidade pública e interesse social.
- B) as prerrogativas e privilégios exorbitantes do direito privado são outorgados para a Administração Pública com vistas a assegurar a autoridade e os instrumentos para alcançar seus objetivos.
- C) no regime jurídico administrativo, a Administração detém prerrogativas e se submete a sujeições, que equilibram a satisfação dos interesses coletivos e a salvaguarda dos direitos individuais.
- D) entre as restrições a que se sujeita a Administração Pública estão a obrigação de dar total publicidade a todos os seus atos no órgão de oficial competente e de realizar licitação pública para contratação de serviços e obras.
- E) em contrapartida aos privilégios inerentes ao princípio da supremacia do interesse público, a Administração está sujeita a restrições impostas pelos princípios da legalidade, da moralidade, da impessoalidade e da publicidade, entre outros.

QUESTÃO 97

Sobre o poder disciplinar da Administração Pública, é correto afirmar:

- A) É lícita a edição de regulamento autônomo que inova na criação de condutas puníveis e sanções aos servidores e particulares contratados pela Administração, conforme autorizou a emenda constitucional n. 19.
- B) O poder disciplinar inclui o poder de aplicar sanções aos particulares que descumprem as normas restritivas do exercício dos direitos individuais, ainda que não estejam sujeitos à disciplina interna da Administração.
- C) A apuração de infrações e a aplicação de sanções aos servidores e demais pessoas sujeitas à disciplina administrativa, como estudantes de uma escola pública, constituem exercício do poder disciplinar.
- D) A discricionariedade para aplicação de faltas é absoluta, pois a Administração tem ilimitada liberdade para decidir sobre a conveniência e a oportunidade de se impor sanção aos seus subordinados.
- E) O poder disciplinar é caracterizado pela atribuição da Administração para editar normas complementares à lei para sua fiel execução.

QUESTÃO 98

A Constituição Federal de 1988 estatuiu os princípios que devem reger a Administração Pública, aos quais se somou o princípio da eficiência, incluído pela emenda constitucional n. 19. Sobre esses princípios ordenadores do regime jurídico-administrativo, indique a alternativa correta:

- A) Não fere o princípio da impessoalidade a promoção pessoal de agentes públicos em publicidade de atos, programas, obras e serviços públicos se não influir diretamente sobre o resultado de eleições de que participe o promovido.
- B) O princípio da eficiência deve sempre prevalecer sobre o princípio da legalidade, já que a Administração deve perseguir o interesse coletivo, ainda que contrariando eventualmente disposição de lei.
- C) O princípio da eficiência exige a redução absoluta dos gastos públicos, mesmo que sua consequência seja o alcance de resultados nocivos para a Administração.
- D) Nem mesmo os atos considerados sigilosos e de interesse de Estado excepcionam o princípio da total publicidade, devendo quaisquer atos administrativos ficar abertos ao acesso de todos os cidadãos.
- E) O princípio da moralidade é um dos objetos jurídicos que buscam proteger as sanções aplicadas em razão de atos de improbidade administrativa, como a indisponibilidade dos bens e o ressarcimento ao erário.

QUESTÃO 99

A Constituição Federal atribui ao Poder Público a incumbência de prestar os serviços públicos direta ou indiretamente, sendo correto afirmar sobre o tema:

- A) A prestação indireta se faz exclusivamente por permissão, que independe de prévia licitação.
- B) A Administração pode delegar a prestação dos serviços públicos a particulares, para que o execute em seu próprio nome, por sua conta e risco, caracterizando-se, assim, a prestação direta dos serviços públicos.
- C) A concessão de serviços públicos pressupõe a alienação da titularidade do serviço público delegado, que somente poderá ser reassumido pelo Poder Concedente se ocorrer a caducidade.
- D) Nas concessões e permissões de serviços públicos, o concessionário assume o risco do negócio, suportando sozinho os ônus econômico-financeiros das alterações unilaterais promovidas pelo Poder Concedente.
- E) Através da concessão, o Poder Concedente transfere a execução do serviço, mas conserva a sua titularidade e o seu caráter público, que se manifestam na prerrogativa estatal de alteração unilateral das cláusulas de serviço.

QUESTÃO 100

A Administração persegue o interesse público por meio de atos administrativos caracterizados por atributos que lhes são próprios. Sobre esses atributos, assinale a alternativa incorreta:

- A) A presunção de veracidade dos atos administrativos é relativa, facultado ao particular o poder de demonstrar a falsidade dos fatos alegados pela Administração na esfera judicial, desde que tenha impugnado o ato anteriormente no âmbito administrativo.
- B) A imperatividade dos atos administrativos refere-se ordinariamente aos atos que impõem obrigações, não se aplicando, em regra, aos atos que conferem direitos solicitados pelo administrado e aos atos meramente enunciativos, como certidões e atestados.
- C) O princípio da presunção de legitimidade dos atos administrativos não impõe aos servidores públicos o dever de obediência aos atos manifestamente ilegais emanados da autoridade superior.
- D) A correspondência entre o ato administrativo e figuras previamente definidas pela lei como legítimas para produzir determinados resultados caracteriza o atributo da tipicidade.
- E) A auto-executoriedade é o atributo pelo qual o ato administrativo pode ser executado pela própria Administração Pública que o expediu, sem necessidade de autorização do Poder Judiciário.