

TEXTO 1

O processo de redemocratização do Brasil, a partir da década de 80, vem provocando nas instituições públicas, em especial nas corporações policiais, transformações decorrentes do questionamento da sociedade brasileira sobre a real função pública que devem assumir diante do Estado Democrático de Direito. No início dos anos 90, as corporações policiais, cujas práticas históricas foram enrijecidas pelo período ditatorial, começaram um processo de rompimento do modelo histórico do sistema policial, em decorrência das transformações em andamento na sociedade brasileira, em especial o crescimento das práticas democráticas e o fortalecimento da cidadania.

O descompasso entre as mudanças sociais e políticas e a prática policial produz uma crise nas polícias brasileiras, que não é uma crise de dentro da corporação para fora, mas sim o inverso, da relação sociedade-Estado. Na verdade, há uma reação da sociedade brasileira que indica a necessária mudança no modelo atual, em que a Justiça é morosa, o sistema prisional é desumano e inócuo e a polícia atual é enfraquecida, fracionada, autoritária e afastada das comunidades, despreparada e obsoleta na sua estrutura, não conseguindo responder às exigências impostas pelo contexto social atual. Mas é possível ter uma polícia diferente numa sociedade democrática? (...)

No modelo tradicional, a força tem sido o primeiro e quase único instrumento de intervenção, sendo usada freqüentemente de forma não profissional, desqualificada e inconseqüente, não poucas vezes à margem da legalidade. É possível ter um outro modelo de polícia, desde que passe a centrar sua função na garantia e efetivação dos direitos fundamentais dos cidadãos e na interação com a comunidade, estabelecendo a mediação e a negociação como instrumento principal; uma polícia altamente preparada para a eventual utilização da força e para a decisão de usá-la. Tudo isso tendo como base políticas públicas que privilegiem investimentos na qualificação, na modernização e nas mudanças estruturais e culturais adequadas.

No momento em que começa a existir essa transformação política e social e a compreensão da sociedade como um ambiente conflitivo, no qual os problemas da violência e da criminalidade são complexos, a polícia passa a ser demandada para garantir não mais uma ordem pública determinada, mas sim os direitos, como está colocado na Constituição de 88. Neste novo contexto, a ordem pública passa a ser definida também no cotidiano, exigindo uma atuação estatal mediadora dos conflitos e interesses difusos e, muitas vezes, confusos. Por isso, a democracia exige justamente uma função policial protetora de direitos dos cidadãos em um ambiente de conflitos. (...)

Porém essa polícia cidadã, sintonizada e apoiada pelos anseios da comunidade, só terá sucesso se estiver voltada para a recuperação de quem ela prende, pois, caso contrário, será simplesmente uma polícia formadora de bandido, quer dizer, ela vai recrutar bandido e vai marginalizar ainda mais. É necessário incluir, nesta análise, todo o sistema de persecução penal e de política social. Esta é a tarefa que precisa ser desenvolvida.

BENGOCHEA, JORGE LUIZ P. et al. *A transição de uma polícia de controle para uma polícia cidadã*. In: **São Paulo em perspectiva**, 18(1): 119-131, 2004.  
Excerto adaptado.

QUESTÃO 01

Assinale a alternativa em que se apresenta a síntese do conteúdo global do Texto 1.

- A) As divergências entre as mudanças sociais e políticas ocorridas no Brasil e a prática policial vigente são responsáveis por uma enorme crise nas polícias brasileiras, que se configura como uma crise da relação sociedade-Estado.
- B) A atual Justiça é morosa, o sistema prisional é desumano e inócuo e o modelo de polícia que temos se encontra enfraquecido, fracionado e distante das comunidades, além de ter uma estrutura despreparada e obsoleta.
- C) A Constituição de 1988 assegura aos cidadãos brasileiros uma polícia que compreenda a sociedade como um ambiente conflitivo, no qual os problemas da violência e da criminalidade são bastante complexos.
- D) As mudanças sociais e políticas da sociedade brasileira têm requerido um novo modelo policial, cuja principal missão não é a garantia de uma ordem pública determinada, mas, antes, dos direitos dos cidadãos.
- E) A polícia cidadã deve estar sintonizada e apoiada pelos anseios da comunidade, e sua função primordial deve ser a de recuperar e formar os criminosos, garantindo-lhes todos os direitos assegurados aos cidadãos pela Constituição de 88.

**QUESTÃO 02**

O principal argumento apresentado pelo autor do Texto 1 em defesa de uma nova polícia é o de que:

- A) ela é exigida pelas transformações que estão em andamento na sociedade brasileira, as quais redundam no crescimento das práticas democráticas e no fortalecimento da cidadania.
- B) ela é um dos maiores anseios da comunidade em geral, que vem lutando há bastante tempo por uma polícia que tenha como principal objetivo o de recuperar e profissionalizar o bandido.
- C) ela se configura como uma saída viável para que a força passe a ser um instrumento usado de forma profissional, qualificada e dentro da legalidade, diferentemente do modelo tradicional.
- D) somente ela conseguiria funcionar no atual modelo de Justiça, que é extremamente morosa, com um sistema prisional desumano e inócuo e com uma polícia autoritária e despreparada.
- E) os problemas da violência e da criminalidade têm-se agravado, gerando uma sociedade extremamente conflitiva, na qual urge a atuação de uma polícia para garantir a ordem pública.

**QUESTÃO 03**

Analise as idéias apresentadas a seguir.

- 1. De uns tempos para cá, a própria sociedade brasileira tem questionado acerca do verdadeiro papel das corporações policiais.
- 2. O modelo tradicional de polícia tem protegido os direitos fundamentais dos cidadãos e já estabeleceu a mediação e a negociação como seus principais instrumentos.
- 3. O contexto social da atualidade requer uma atuação estatal mediadora de conflitos e interesses sociais difusos e, muitas vezes, confusos.
- 4. O período ditatorial que vivenciamos no Brasil foi responsável pelo fortalecimento de práticas policiais típicas de um modelo que, atualmente, queremos ver superado.

São idéias condizentes com o Texto 1 apenas:

- A) 2 e 4.
- B) 1 e 3.
- C) 1, 3 e 4.
- D) 2, 3 e 4.
- E) 1, 2 e 3.

**QUESTÃO 04**

O Texto 1 tem como principal função a de:

- A) narrar uma série de fatos que justificam uma tomada de posição por parte do autor.
- B) apresentar argumentos em defesa de um determinado ponto de vista do autor.
- C) explicar ao leitor os detalhes de uma nova corrente teórica da qual o autor discorda.
- D) conclamar os leitores a adotarem uma nova e revolucionária postura frente a um fato.
- E) expor uma série de princípios e orientações que devem ser seguidos pela população.

**QUESTÃO 05**

De acordo com o Texto 1, uma ‘polícia cidadã’ caracteriza-se como uma polícia que:

- 1. exclui totalmente a força como instrumento de trabalho.
- 2. deve preocupar-se com a recuperação dos criminosos.
- 3. usa a mediação e a negociação como instrumentos mais importantes.
- 4. interage com a comunidade em que atua.

Estão corretas:

- A) 1, 2, 3 e 4.
- B) 1 e 3, apenas.
- C) 1 e 2, apenas.
- D) 3 e 4, apenas.
- E) 2, 3 e 4, apenas.

**QUESTÃO 06**

“É possível ter um outro modelo de polícia, desde que passe a centrar sua função na garantia e efetivação dos direitos fundamentais dos cidadãos.” Nesse trecho, podemos reconhecer uma relação semântica de:

- A) causa.
- B) proporção.
- C) condição.
- D) tempo.
- E) finalidade.

QUESTÃO 07

A análise das relações lógico-semânticas presentes no Texto 1 nos permite afirmar que:

1. No trecho: “O descompasso entre as mudanças sociais e políticas e a prática policial produz uma crise nas polícias brasileiras” podemos reconhecer uma relação de causa.
2. No trecho: “a polícia passa a ser demandada para garantir não mais uma ordem pública determinada, mas sim os direitos, como está colocado na Constituição de 88.”, podemos identificar uma relação de finalidade.
3. No trecho: “Porém essa polícia cidadã, sintonizada e apoiada pelos anseios da comunidade, só terá sucesso se estiver voltada para a recuperação de quem ela prende, pois, caso contrário, será simplesmente uma polícia formadora de bandido”, o termo destacado torna explícita uma relação de causa.
4. No trecho: “No momento em que começa a existir essa transformação política e social e a compreensão da sociedade como um ambiente conflitivo, no qual os problemas da violência e da criminalidade são complexos, a polícia passa a ser demandada...”, podemos reconhecer uma relação de tempo.

Estão corretas:

- A) 1, 2 e 3, apenas.
- B) 2, 3 e 4, apenas.
- C) 3 e 4, apenas.
- D) 1, 2 e 4, apenas.
- E) 1, 2, 3 e 4.

QUESTÃO 08

“a polícia atual é enfraquecida, fracionada, autoritária e afastada das comunidades, despreparada e obsoleta na sua estrutura” (2º §). No contexto em que se insere, o termo sublinhado tem o mesmo sentido de:

- A) carente.
- B) desprovida.
- C) arcaica.
- D) desigual.
- E) inoperante.

QUESTÃO 09

“O processo de redemocratização do Brasil, a partir da década de 80, vem provocando nas instituições públicas, em especial nas corporações policiais, transformações decorrentes do questionamento da sociedade brasileira sobre a real função pública que devem assumir diante do Estado Democrático de Direito.” Assinale a alternativa na qual a mudança de posição do segmento sublinhado alterou o sentido desse enunciado.

- A) A partir da década de 80, o processo de redemocratização do Brasil vem provocando nas instituições públicas, em especial nas corporações policiais, transformações decorrentes do questionamento da sociedade brasileira sobre a real função pública que devem assumir diante do Estado Democrático de Direito.
- B) O processo de redemocratização do Brasil vem provocando, a partir da década de 80, nas instituições públicas, em especial nas corporações policiais, transformações decorrentes do questionamento da sociedade brasileira sobre a real função pública que devem assumir diante do Estado Democrático de Direito.
- C) O processo de redemocratização do Brasil vem provocando nas instituições públicas, em especial nas corporações policiais, a partir da década de 80, transformações decorrentes do questionamento da sociedade brasileira sobre a real função pública que devem assumir diante do Estado Democrático de Direito.
- D) O processo de redemocratização do Brasil vem provocando nas instituições públicas, em especial nas corporações policiais, transformações decorrentes do questionamento da sociedade brasileira sobre a real função pública que devem assumir, a partir da década de 80, diante do Estado Democrático de Direito.
- E) O processo de redemocratização do Brasil vem, a partir da década de 80, provocando, nas instituições públicas, em especial nas corporações policiais, transformações decorrentes do questionamento da sociedade brasileira sobre a real função pública que devem assumir diante do Estado Democrático de Direito.

QUESTÃO 10

A partir das informações do Texto 1, a ‘polícia cidadã’ pode ser qualificada pelos seguintes adjetivos:

- A) capacitada e inconseqüente.
- B) mediadora e qualificada.
- C) autoritária e preparada.
- D) profissional e repressora.
- E) protetora e segregativa.

**QUESTÃO 11**

“e a polícia atual é enfraquecida, fracionada, autoritária e afastada das comunidades, despreparada e obsoleta na sua estrutura, não conseguindo responder às exigências impostas pelo contexto social atual.” O sinal indicativo de crase estaria igualmente correto se o trecho destacado fosse substituído por:

- A) não conseguindo ver às necessidades oriundas do contexto social atual.
- B) não conseguindo compreender às solicitações feitas pelo contexto social atual.
- C) não conseguindo obedecer às regras exigidas pelo contexto social atual.
- D) não conseguindo sanar às falhas geradas pelo contexto social atual.
- E) não conseguindo superar às dificuldades colocadas pelo contexto social atual.

**QUESTÃO 12**

As regras da concordância verbal foram plenamente seguidas em:

- A) Efetivamente, falta, à polícia atual, instrumentos eficazes de trabalho.
- B) Já faz mais de trinta anos que a sociedade sonha com mudanças no sistema policial.
- C) O processo de mudanças nas corporações policiais exigem cautela da sociedade.
- D) Cada um de nós precisamos ter consciência de nossos direitos, garantidos na Constituição.
- E) Na década de 80, não haviam condições sociais favoráveis às mudanças na polícia.

**TEXTO 2**

**Medo de polícia**

O cultivo e a implementação de medidas de respeito à lei dependem muito de uma cooperação entre os cidadãos e a polícia. Na verdade, a eficiência do trabalho da polícia está intimamente ligada ao bom relacionamento entre cidadãos e policiais. Os estudiosos da sociologia criminal chamam essa interação da "co-produção dos serviços policiais", querendo com isso chamar a atenção para a relação simbiótica que existe entre polícia e público.

Essa interdependência pode ser melhor entendida quando se examinam alguns dados. Em quase todos os países, a grande maioria das intervenções policiais ocorre por chamadas das pessoas. Assim, cidadãos e policiais estão do mesmo lado. Um vê o outro como elemento de apoio. Os policiais dependem da iniciativa das pessoas e estas dependem da proteção dos policiais.

Nas grandes cidades americanas, a polícia é avaliada de forma muito positiva. Em Chicago, por exemplo, 70% dos cidadãos acham que a polícia local faz um "bom" trabalho. O mesmo acontece na Inglaterra. Em Londres, 90% dos ingleses acham que os policiais realizam um trabalho "muito bom". (...) Nos dias 3 e 4 de abril de 1997, o IBOPE realizou o mesmo tipo de pesquisa no Brasil. Os resultados foram assustadores. Cerca de 70% dos brasileiros disseram não confiar "nenhum pouco" na polícia. A maioria acha que a qualidade dos serviços da polícia piorou ultimamente e 92% disseram ter medo que policiais possam fazer mal a algum de seus parentes!

É muito pouco provável que comunidade e polícia possam se ajudar num ambiente desse tipo. Nem pensar na tal "co-produção" dos serviços policiais. O brasileiro tem medo da polícia. O pobre porque acha que vai apanhar. O rico porque tem certeza que vai ser achacado. A classe média porque não sabe em que categoria vai cair. Sem a confiança do povo, a polícia pouco pode fazer. (...)

PASTORE, José. **O Jornal da Tarde**, 05/04/1997.  
Adaptado.

**QUESTÃO 13**

Segundo o Texto 2, a “co-produção dos serviços policiais” significa:

- A) o respeito às leis por parte da população.
- B) a avaliação positiva que a população faz da polícia.
- C) a confiança que o brasileiro deve ter na sua polícia.
- D) a prestação de serviços eficientes por parte da polícia.
- E) a colaboração mútua entre população e polícia.

**QUESTÃO 14**

Analise as relações de sentido dadas a seguir.

1. 'relação simbiótica' é o mesmo que 'relacionamento amigável'.
2. 'estar intimamente ligada' corresponde a 'estar estreitamente relacionada'.
3. 'muito pouco provável' equivale a 'com probabilidade remota'.
4. 'ser achacado' significa 'ser molestado'.

Estão corretas:

- A) 1, 2, 3 e 4.
- B) 2 e 3, apenas.
- C) 1 e 3, apenas.
- D) 1 e 2, apenas.
- E) 2, 3 e 4, apenas.

**QUESTÃO 15**

Assinale a alternativa correta, no que se refere às regras da regência verbal e nominal.

- A) A desconfiança na atuação da polícia é uma realidade no Brasil atual.
- B) A maneira como atuam nossos policiais não favorece em boa opinião acerca deles.
- C) A polícia na qual a população anseia está mais perto do que imaginamos.
- D) Atualmente, a polícia com a qual temos medo não nos protege mais.
- E) A proteção em que todos nós carecemos não é garantida pela polícia.

**QUESTÃO 16**

“Sem a confiança do povo, a polícia pouco pode fazer.” Essa afirmação está parafraseada em:

- A) Com a confiança do povo, a polícia será capaz de fazer pouco.
- B) Mesmo que o povo confie na polícia, ela pouco pode fazer.
- C) A confiança do povo é fundamental para que a polícia pouco possa fazer.
- D) A polícia pouco pode fazer se não tiver a confiança do povo.
- E) A polícia pode fazer muito pela confiança do povo.

**QUESTÃO 17**

“O brasileiro tem medo da polícia. O pobre porque acha que vai apanhar. O rico porque tem certeza que vai ser achacado. A classe média porque não sabe em que categoria vai cair.” Para o sentido pretendido nesse trecho, assinale a alternativa na qual a pontuação estaria incorreta.

- A) O brasileiro tem medo da polícia: o pobre porque acha que vai apanhar; o rico porque tem certeza que vai ser achacado; a classe média porque não sabe em que categoria vai cair.
- B) O brasileiro tem medo da polícia: o pobre porque acha que vai apanhar, o rico porque tem certeza que vai ser achacado, a classe média porque não sabe em que categoria vai cair.
- C) O brasileiro tem medo da polícia. O pobre porque acha que vai apanhar, o rico porque tem certeza que vai ser achacado, a classe média porque não sabe em que categoria vai cair.
- D) O brasileiro, tem medo da polícia; o pobre, porque acha que vai apanhar. O rico, porque tem certeza que vai ser achacado; a classe média, porque não sabe em que categoria vai cair.
- E) O brasileiro tem medo da polícia. O pobre porque acha que vai apanhar; o rico porque tem certeza que vai ser achacado; a classe média porque não sabe em que categoria vai cair.

**QUESTÃO 18**

Assinale a alternativa em que todas as palavras estão grafadas corretamente.

- A) O menospreso pela polícia é algo que precisa ser revertido na sociedade brasileira.
- B) Extorção e corrupção devem ser crimes dos quais nossa polícia passa longe.
- C) Embora haja policiais corruptos, as exceções existem, e devem ser valorizadas.
- D) Todos temos direito de reivindicar mais proteção por parte de nossa polícia.
- E) A polícia americana não se constitui na mais eficiente que conhecemos.

TEXTO 3

Polícia

Dizem que ela existe pra ajudar  
Dizem que ela existe pra proteger  
Eu sei que ela pode te parar  
Eu sei que ela pode te prender

Polícia! Para quem precisa?  
Polícia! Para quem precisa de polícia?

Dizem pra você obedecer  
Dizem pra você responder  
Dizem pra você cooperar  
Dizem pra você respeitar

Polícia! Para quem precisa?  
Polícia! Para quem precisa de polícia?

Titãs/Tony Belloto (compositor).

QUESTÃO 19

A comparação entre os Textos 1, 2 e 3 nos permite afirmar que:

- A) Em todos eles, aborda-se um tema geral comum, embora com diferentes perspectivas.
- B) Eles têm em comum a opção por uma linguagem técnica, própria dos gêneros selecionados.
- C) Apenas o Texto 2 é narrativo, enquanto os Textos 1 e 3 são dissertativos.
- D) As características próprias da dissertação estão presentes em todos eles.
- E) O Texto 1 se diferencia dos demais por apresentar um vocabulário erudito e formal.

QUESTÃO 20

No Texto 3, a opção pelas formas: “Dizem que...” e “Dizem...” indica que:

- A) o autor desconhece quem é responsável pelo dito.
- B) o autor prefere manter a autoria no anonimato.
- C) o conteúdo dito é de autoria coletiva.
- D) o conteúdo dito é de autoria determinada.
- E) o conteúdo dito é censurado.

RACIOCÍNIO LÓGICO

QUESTÃO 21

Sabe-se que algum B não é A e que algum C é A. Podemos afirmar com certeza que:

- A) Algum A não é B.
- B) Algum A não é C.
- C) Nenhum B é C.
- D) Algum B é C.
- E) Algum A é C.

QUESTÃO 22

Em uma cidade há apenas três jornais: X, Y e Z. Uma pesquisa de mercado sobre a preferência de leitura da população da cidade revelou que:

150 lêem o jornal X.	10 lêem os três jornais.
170 lêem o jornal Y.	40 lêem os jornais X e Y.
210 lêem o jornal Z.	30 lêem os jornais X e Z.
90 não lêem jornal algum.	50 lêem os jornais Y e Z.

Quantas pessoas foram entrevistadas?

- A) 510
- B) 320
- C) 420
- D) 400
- E) 500

QUESTÃO 23

Cleyton têm três filhos: Felipe, João e Gerson. Um deles torce pelo Santa Cruz, o outro pelo Náutico e o terceiro pelo Sport. Sabe-se que: 1) João torce pelo Náutico ou Gerson torce pelo Náutico; 2) Felipe torce pelo Santa Cruz ou Gerson torce pelo Santa Cruz; 3) Felipe torce pelo Náutico ou João torce pelo Sport, mas não ocorrem as duas opções simultaneamente; 4) Gerson torce pelo Sport ou João torce pelo Sport. Os times de Felipe, João e Gerson são, respectivamente:

- A) Sport, Santa Cruz e Náutico.
- B) Santa Cruz, Náutico e Sport.
- C) Santa Cruz, Sport e Náutico.
- D) Náutico, Santa Cruz e Sport.
- E) Sport, Náutico e Santa Cruz.

QUESTÃO 24

Se Izabel está em casa, então nem Lucas estuda nem Serginho ouve música. Se Serginho não ouve música, então Érico não vai ao concerto. Se Érico não vai ao concerto, então ele fica triste. Érico não está triste. Logo:

- A) Izabel não está em casa e Érico foi ao concerto.
- B) Izabel está em casa e Serginho ouve música.
- C) Érico não foi ao concerto e Serginho não ouve música.
- D) Izabel não está em casa e Serginho não ouve música.
- E) Serginho não ouve música e Érico foi ao concerto.

**QUESTÃO 25**

A sentença “penso, logo existo” é logicamente equivalente a:

- A) Penso e existo.
- B) Nem penso, nem existo.
- C) Não penso ou existo.
- D) Penso ou não existo.
- E) Existo, logo penso.

**NOÇÕES DE INFORMÁTICA**

**QUESTÃO 26**

Acerca do Sistema Operacional Windows XP, considere as afirmativas que se seguem:

1. Dentre inúmeros recursos do Windows XP, o “Assistente para a limpeza da área de trabalho” sugere a remoção periódica de atalhos que não são recentemente usados.
2. Um usuário inicia uma instalação de uma aplicação, a qual verifica que versão do Windows está sendo executada e acaba não reconhecendo o Windows XP. Isso sempre resultará em uma mensagem de erro proveniente da aplicação como, por exemplo: “Esta aplicação foi projetada para ser executada no Windows 98”. O modo de compatibilidade no Windows XP pode lidar com essa situação, informando à aplicação que ela está sendo executada no Windows 98 (ou qualquer outra versão que a aplicação exija).
3. O ClearType é uma tecnologia nova, implementada a partir do desenvolvimento do Windows 2000, e que permite que as letras tenham uma melhor resolução na tela do monitor, facilitando portanto a sua leitura.
4. “Suavização de fontes” é um novo recurso do Windows XP que possibilita a criação de novas fontes para serem usadas em editores de textos e planilhas.

Assinale a alternativa **correta**.

- A) Somente as afirmativas 1, 2 e 3 são verdadeiras.
- B) Somente as afirmativas 1 e 2 são verdadeiras.
- C) Somente as afirmativas 1 e 3 são verdadeiras.
- D) Somente as afirmativas 2, 3 e 4 são verdadeiras.
- E) Somente as afirmativas 1, 2 e 4 são verdadeiras.

**QUESTÃO 27**

No que se refere à **memória RAM do computador**, pode-se afirmar que:

- A) Uma maior quantidade de memória não afeta a velocidade de processamento do computador, mas aumenta a capacidade de armazenamento de informação.
- B) A informação fica gravada na memória RAM mesmo quando o computador está desligado.
- C) A velocidade de processamento do computador independe da memória RAM. A velocidade depende apenas do relógio (*clock*) da unidade central de processamento (UCP ou *CPU*).
- D) A memória RAM e o disco rígido são de mesma tecnologia, ou seja, são magnéticos e o sistema de acionamento é eletromecânico.
- E) Uma maior quantidade de memória RAM tende a aumentar a velocidade de processamento do computador.

**QUESTÃO 28**

Em relação aos novos recursos incorporados ao Word 2003, considere as seguintes afirmativas:

1. No menu Arquivo / Permissão o usuário pode escolher o nível de acesso para o seu arquivo, evitando, assim, que pessoas não autorizadas tenham acesso.
2. Para localizar arquivos no disco rígido sem sair do aplicativo, a opção Pesquisar Arquivo, do menu Arquivo, permite ao usuário a consulta.
3. No momento de digitar um documento em outro idioma é comum surgir uma dúvida quanto à palavra necessária (Como se escreve, ou seu real significado). Através do menu Ferramentas / Idioma, o usuário pode escolher a opção Pesquisar e clicar sobre a opção Tradução.
4. A partir de Painéis de Tarefas e do menu Ajuda, é possível acessar a Assistência *on line* do Microsoft Office.

Assinale a alternativa **correta**.

- A) Somente as afirmativas 1 e 2 são verdadeiras.
- B) Somente a afirmativa 4 é verdadeira.
- C) Somente as afirmativas 1, 2 e 3 são verdadeiras.
- D) As afirmativas 1, 2, 3 e 4 são verdadeiras.
- E) Somente as afirmativas 2, 3 e 4 são verdadeiras.

**QUESTÃO 29**

Ao excluir um arquivo no Windows XP, em sua configuração padrão, o arquivo é enviado para a Lixeira. Com relação ao funcionamento da lixeira, temos as seguintes afirmações:

1. Itens enviados para a lixeira deixam de ocupar espaço no disco rígido.
2. Uma lixeira é alocada para cada partição ou disco rígido existente no computador.
3. Ao excluir arquivos de um disquete, eles não serão enviados para a lixeira, sendo excluídos permanentemente.

Assinale a alternativa correta.

- A) Todas as afirmações estão corretas.
- B) Apenas as afirmações 1 e 2 estão corretas.
- C) Apenas a afirmação 3 está correta.
- D) Apenas a afirmação 1 está correta.
- E) Apenas as afirmações 2 e 3 estão corretas.

**QUESTÃO 30**

Acerca do Microsoft Word 2003, analise as seguintes afirmações:

1. Para preenchimento do cabeçalho ou do rodapé de um documento, é disponibilizada a opção de inserir AutoTextos.
2. A opção de menu Ferramentas / Controlar Alterações é utilizada para garantir que o arquivo não seja modificado por pessoas não autorizadas.
3. A partir da opção de menu Inserir / Imagem, é possível inserir em um documento imagens do clip-art e de arquivos, mas não direto de uma câmera digital conectada ao computador.
4. A opção de menu Editar / Colar Especial permite colar no documento o conteúdo da área de transferência em diferentes formatos, como HTML e RTF, mas não permite colar o texto sem formatação.

Assinale a alternativa correta.

- A) Apenas as afirmações 1 e 4 estão corretas.
- B) Apenas as afirmações 3 e 4 estão corretas.
- C) Apenas a afirmação 1 está correta.
- D) Apenas a afirmação 4 está correta.
- E) Apenas as afirmações 2 e 3 estão corretas.

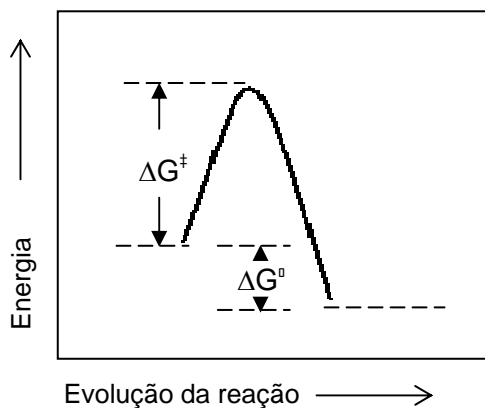
RAASCUNHO



CONHECIMENTOS DE QUÍMICA

QUESTÃO 31

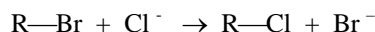
Dois compostos em análise reagem, segundo é ilustrado pelo diagrama de energia mostrado abaixo, que representa:



- A) uma reação endotérmica lenta (alto  $\Delta G^\ddagger$ ,  $\Delta G^\circ$  positivo).
- B) uma reação endotérmica rápida (baixo  $\Delta G^\ddagger$ ,  $\Delta G^\circ$  positivo, baixo).
- C) uma reação endotérmica lenta (baixo  $\Delta G^\ddagger$ ,  $\Delta G^\circ = 0$ ).
- D) uma reação exotérmica rápida (baixo  $\Delta G^\ddagger$ ,  $\Delta G^\circ$  negativo, baixo).
- E) uma reação exotérmica lenta (alto  $\Delta G^\ddagger$ ,  $\Delta G^\circ$  negativo).

QUESTÃO 32

Um haleto de alquila foi preparado segundo uma reação de substituição, representada pela seguinte equação química:



De acordo com as características desse tipo de reação, é correto afirmar que:

- A) os halogenetos de isopropila são mais reativos do que os halogenetos de metila.
- B) apenas o halogeneto de alquila participa da etapa cuja cinética está sendo medida.
- C) a reação apresenta cinética de segunda ordem.
- D) apenas o nucleófilo, o íon cloreto, participa da etapa cuja cinética está sendo medida.
- E) essa reação ocorre em duas etapas.

QUESTÃO 33

Os dispositivos de segurança denominados *airbags* contêm uma mistura de compostos químicos (azida de sódio e óxidos) e são rapidamente acionados em uma colisão brusca. Um impulso elétrico inicia uma série de reações químicas envolvendo  $NaN_3$ ,  $KNO_3$  e  $SiO_2$ , que ocorrem na seqüência indicada pelas equações (1, 2 e 3), não balanceadas, mostradas abaixo. Considerando que o  $N_2$  é gerado nas duas reações, quantos litros de nitrogênio serão produzidos, aproximadamente, a  $27^\circ C$  e 1 atm de pressão a partir de 10 mols de  $NaN_3$ ? (Dado:  $R = 0,082 \text{ atm}\cdot\text{L}/\text{mol}\cdot\text{K}$ .)

1.  $NaN_3 \rightarrow Na + N_2$
2.  $Na + KNO_3 \rightarrow K_2O + Na_2O + N_2$
3.  $K_2O + Na_2O + SiO_2 \rightarrow \text{silicato alcalino}$

- A) 61,5.
- B) 123.
- C) 246.
- D) 394.
- E) 984.

QUESTÃO 34

Um artefato explosivo foi interceptado. Ele constava de um sistema formado por dois compartimentos. O primeiro continha um recipiente que gotejou uma solução de ácido clorídrico concentrado em um frasco contendo zinco metálico no seu interior. Uma conexão de vidro ligava a saída lateral do frasco ao segundo compartimento, que armazenava o 1,5 L do gás formado nesse processo. Considerando que não houve perda na coleta do gás, qual a massa de zinco que reagiu nesse processo, a 300 K e 0,82 atm de pressão? (Dados:  $PM$  do  $Zn = 65,4 \text{ g/mol}$ ;  $R = 0,082 \text{ atm}\cdot\text{L}\cdot\text{mol}^{-1}\cdot\text{K}^{-1}$ )

- A) 1,14 g.
- B) 3,27 g.
- C) 6,54.
- D) 32,7.
- E) 65,4.

QUESTÃO 35

A detecção de um pacote com uma garrafa de bebida não-alcoólica contendo uma solução 1,0 M de cianeto de sódio levou à prisão de uma pessoa, acusada de tentativa de envenenamento. Qual o pH dessa solução?

Dados:  $\log(2) = 0,30$

- A) 3,70.
- B) 5,30.
- C) 11,30.
- D) 11,70.
- E) 12,30.

**QUESTÃO 36**

Descobriu-se que uma solução de ácido acético 0,10 M foi utilizada para provocar transtornos em um local público fechado, causando alergias e tosse. De acordo com a tabela apresentada abaixo, qual o indicador mais adequado para indicar o pH no ponto de equivalência de uma titulação de 25 mL dessa solução ácido acético 0,10 M com uma solução de hidróxido de sódio 0,10 M?

Dado:  $\log(5,3) = 0,72$

Indicador	Intervalo de pH para a mudança de cor
Alaranjado de metila	3,1 – 4,4
Azul do bromofenol	3,0 – 4,6
Vermelho de metila	4,4 – 6,2
Vermelho de metacresol	7,6 – 9,2
Amarelo de alizarina R	10,0 – 12,0

- A) Alaranjado de metila.
- B) Azul do bromofenol.
- C) Vermelho de metila.
- D) Vermelho de metacresol.
- E) Amarelo de alizarina R

**QUESTÃO 37**

Em uma sátira da indústria cinematografia, disfarçado de dentista, um personagem usa gás hilariante e arranca um dente (errado) de seu arquiinimigo. Agindo sobre o sistema nervoso central, o gás hilariante ( $N_2O$ ) tem características anestésicas e faz com que as pessoas riem, até de forma histérica. Esse óxido pode ser obtido, juntamente com vapor d'água, a partir da decomposição térmica do nitrato de amônio.

Qual a variação de entalpia, em Kcal, para a reação de decomposição do  $NH_4NO_3$ ?

Dados:  $\Delta H_f^\circ N_2O_{(g)} = + 19,5$  Kcal/mol,  $\Delta H_f^\circ H_2O_{(g)} = - 57,8$  Kcal/mol e  $\Delta H_f^\circ NH_4NO_3_{(s)} = - 87,3$  Kcal/mol.

- A) -59,0.
- B) - 8,8.
- C) + 9,0.
- D) + 38,3.
- E) + 49,0.

**QUESTÃO 38**

Uma substância gasosa, inflamável e tóxica foi identificada em um armazém de estocagem de feijão. Resultante da combinação dos elementos X ( $Z = 1$ ) e Y ( $Z = 15$ ), esse composto possui geometria:

- A) angular.
- B) linear.
- C) piramidal.
- D) tetraédrica.
- E) trigonal plana.

**QUESTÃO 39**

Um exame químico analisando a tinta de determinado objeto levou à formação do íon diclorotetraminocobalto(III).

Sobre esse íon complexo é correto afirmar que:

- A) pode ser representado por  $[Co(NH_3)_4Cl_2]^+$ .
- B) apresenta dois isômeros geométricos.
- C) possui geometria quadrado planar.
- D) é tetraédrico.
- E) o cobalto tem número de coordenação igual a 3.

**QUESTÃO 40**

Uma análise química dos resíduos da combustão de pólvora negra indicou que uma determinada arma produziu tiro antes de chegar ao laboratório, confirmando-se a presença de carbonatos, sulfatos, nitratos, sulfetos, tiocianatos e tiosulfatos de sódio e potássio, além de traços de enxofre e de carvão. Desconsiderando-se a presença de quaisquer interferências sobre as análises individuais desses resíduos, é incorreto afirmar que os ensaios em solução aquosa indicarão a presença de:

- A) pH básico.
- B) precipitado branco gerado da reação entre sulfato com cloreto de bário.
- C) precipitado negro de PbS decorrente da reação entre sulfeto com acetato de chumbo.
- D) precipitado proveniente da reação entre tiosulfato com nitrato de prata.
- E) precipitado amarelo resultante da reação entre nitrito e cloreto de amônio.

**QUESTÃO 41**

Um corpo foi encontrado no porta-malas de um carro estacionado numa avenida à beira-mar. A análise de uma amostra da água encontrada em um tubo de plástico localizado no bolso da bermuda da vítima confirmou a presença dos íons:  $\text{Na}^+$ ,  $\text{K}^+$ ,  $\text{Ca}^{2+}$ ,  $\text{Mg}^{2+}$ ,  $\text{HCO}_3^-$ ,  $\text{SO}_4^{2-}$ ,  $\text{Cl}^-$  e  $\text{Br}^-$ . Tais íons são os principais constituintes químicos da água do mar e reforçam a tese de que a vítima morreu afogada. Dentre as relações de espécies apresentadas abaixo, qual apresenta os íons monoatômicos isoeletrônicos do argônio em ordem crescente de raio iônico?

- A)  $\text{K}^+$ ,  $\text{Cl}^-$  e  $\text{Ca}^{2+}$
- B)  $\text{Cl}^-$ ,  $\text{K}^+$  e  $\text{Ca}^{2+}$
- C)  $\text{Ca}^{2+}$ ,  $\text{K}^+$  e  $\text{Cl}^-$
- D)  $\text{Br}^-$ ,  $\text{Mg}^{2+}$  e  $\text{Na}^+$
- E)  $\text{Mg}^{2+}$ ,  $\text{Na}^+$  e  $\text{Br}^-$

**QUESTÃO 42**

A preparação de uma solução alcalina para exames de perícia foi obtida após a mistura de 400 mL de uma solução diluída ( $\text{pH} = 2$ ) de um ácido forte (HA) com 100 mL de uma solução diluída ( $\text{pH} = 13$ ) de uma base forte (MOH). Considerando-se 100% de dissociação no processo, pode-se dizer que o valor aproximado do pH da solução final é de:

- A) 1.
- B) 2.
- C) 8.
- D) 12.
- E) 14.

**QUESTÃO 43**

Uma análise criminalística em um laboratório clandestino levou à identificação da presença três elementos químicos (1, 2 e 3) em um resíduo amostral. Os elementos exibem as seguintes propriedades:

1. I – alta afinidade eletrônica;
2. II – boa condutividade elétrica;
3. III – baixa energia de ionização.

A seqüência dos elementos que exibem as propriedades relacionadas, na ordem 1, 2 e 3, é:

- A) Na, Au e Cl
- B) Cl, Cu e Na
- C) Na, Cu e K
- D) Br, Cl e K
- E) F, Pt e Cl

**QUESTÃO 44**

Um corpo abandonado em um canal foi descoberto, depois de alguns meses, no período de colheita, após a queimada da plantação. Investigações nas ossadas contribuíram para a sua identificação, graças à localização de uma placa de titânio, que havia sido anteriormente implantada na perna da vítima.

Sobre o titânio ( $Z=22$ ), é incorreto afirmar que:

- A) forma compostos nos estados de oxidação +2, +3 e +4.
- B) o estado +2 corresponde à “perda” de dois elétrons 4s.
- C) O íon  $\text{Ti}^{3+}$  é chamado íon titanoso.
- D) A reação do  $\text{TiCl}_4$  com água produz um gás fumegante.
- E) O íon  $\text{Ti}(\text{H}_2\text{O})_6^{3+}$  é um aquocomplexo hexaédrico.

**QUESTÃO 45**

Misturas à base de prata podem ser utilizadas para tornarem visíveis as impressões papilares latentes.

Qual o composto de prata, dentre os apresentados abaixo, é solúvel em água?

- A)  $\text{Ag}_2\text{C}_2\text{H}_3\text{O}_2$
- B)  $\text{AgNO}_3$
- C)  $\text{Ag}_2\text{SO}_4$
- D)  $\text{AgCl}$
- E)  $\text{Ag}_2\text{CO}_3$

**QUESTÃO 46**

Em um exame de perícia, necessitou-se remover o fluoreto de cálcio sólido depositado sobre um dente em análise. Então, o dente foi colocado em uma solução diluída de HCl.

Em relação a esse processo e às espécies químicas a ele relacionadas, é correto afirmar que:

- A) o  $\text{CaCl}_2$  é um eletrólito insolúvel.
- B) o  $\text{CaCl}_2$  é um eletrólito fraco.
- C) o HF é um ácido forte.
- D) o  $\text{CaF}_2$  é dissolvido.
- E) o  $\text{CaF}_2$  é solúvel em água.

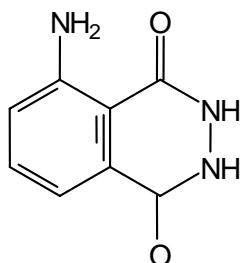
**QUESTÃO 47**

Estudando-se o comportamento de substâncias utilizadas em processos sintéticos de derivação, analisaram-se os momentos de dipolo do benzeno, diazometano, etano, metano e trifluoreto de boro. A molécula que apresenta um momento de dipolo igual a 1,50 D é o:

- A) benzeno.
- B) diazometano.
- C) etano.
- D) metano.
- E) trifluoreto de boro.

**QUESTÃO 48**

A quimiluminescência pode ser definida como a emissão de luz (ultravioleta, visível ou radiação infravermelho) oriunda de uma reação química. As reações baseadas nesse fenômeno podem ocorrer em todas as fases, porém, é na fase líquida onde são demonstradas as maiores aplicações. O luminol é uma substância quimiluminescente muito usada em cenas de crimes, objetivando identificar vestígios de sangue, ainda que em quantidades mínimas. A estrutura do luminol apresenta um grupamento característico de uma:

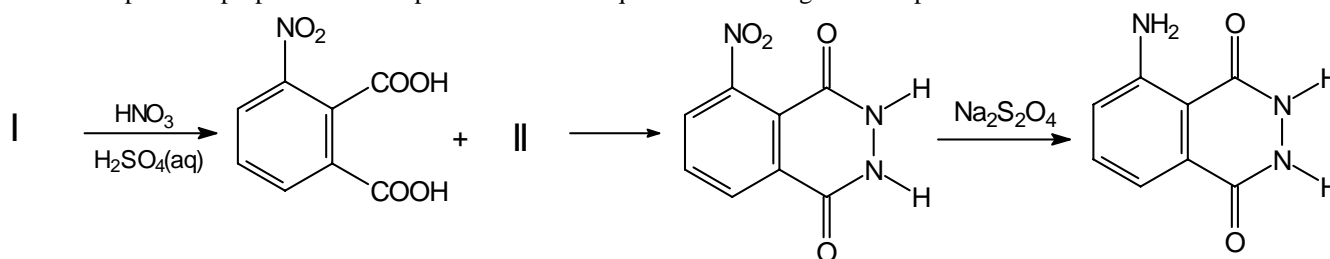


Luminol

- A) ftalimida.
- B) ftalazina-1,4-diona
- C) hidrazona
- D) imina.
- E) oxima.

**QUESTÃO 49**

O luminol pode ser preparado em um processo sintético que envolve as seguintes etapas.

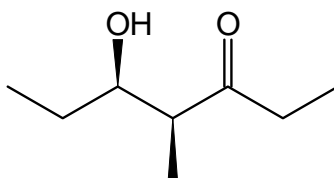


Os compostos **I** e **II** presentes nessa síntese podem ser, respectivamente:

- A) anidrido ftálico e hidrazina.
- B) ácido benzóico e ftalimida.
- C) ácido 3-amino-2-carboxibenzóico.
- D) anidrido succínico e metilamina.
- E) ácido aminobenzóico e azida.

**QUESTÃO 50**

Um inquérito policial avaliando os prejuízos causados pelos insetos-pragas durante a estocagem de grãos de milho revelou o uso fraudulento do (+)-sitofilure. Esse composto é um feromônio de agregação do caruncho do milho (*Sitophilus zeamais*) e atraiu muitas populações desse inseto para o local, potencializando os danos da praga. As configurações absolutas dos carbonos assimétricos do (+)-sitofilure são respectivamente:

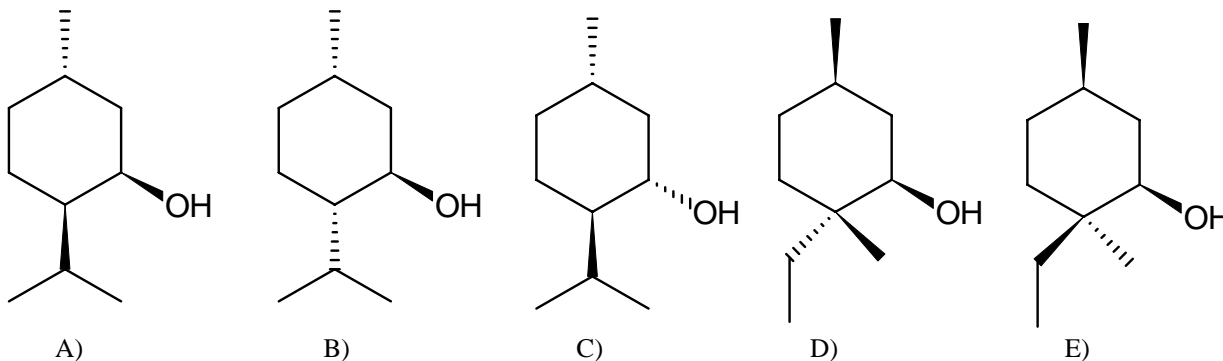


(+)-sitofilure

- A) 4S, 5R.
- B) 4R, 5S.
- C) 4R, 5R.
- D) 3R, 4S.
- E) 3S, 4R.

QUESTÃO 51

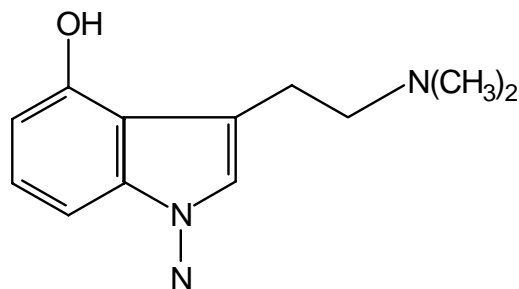
A análise química de uma amostra de maconha indicou que houve a adição de uma grande quantidade de (-)-mentol, (1R,2S,5R)-(-)-5-metil-2-(1-metiletil)-ciclo-hexanol, ao produto, para tentar burlar a sua detecção. Dentre as estruturas mostradas abaixo, a que representa o enantiômero do (-)-mentol é:



QUESTÃO 52

A apreensão de um material comercializado de forma ilegal em uma casa de *shows* revelou a presença da psilocina, uma substância de ação alucinógena. Na estrutura desse composto nitrogenado, existe um núcleo:

- A) indólico.
- B) imidazólico.
- C) pirrólico.
- D) purínico.
- E) quinolínic.



Psilocina

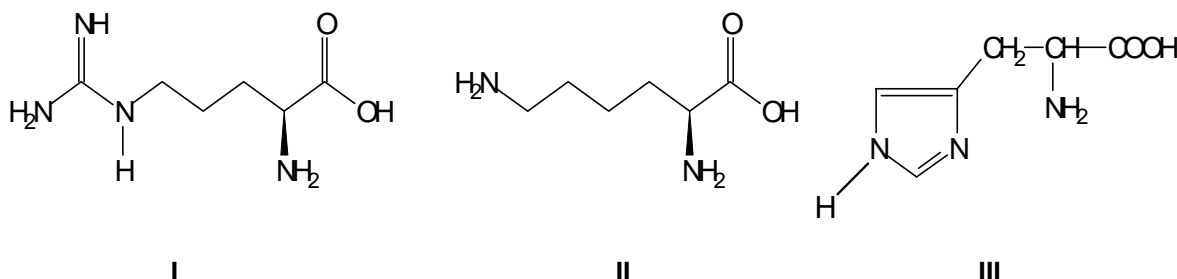
QUESTÃO 53

Investigando-se a ocorrência de compostos polinucleares em amostras combustíveis, iniciou-se uma discussão sobre o ciclo-decapentaeno. Esse composto:

- A) é aromático.
- B) não é aromático.
- C) não possui  $4n+2$  elétrons  $\pi$ .
- D) não sofre reações de hidrogenação.
- E) é antiaromático.

QUESTÃO 54

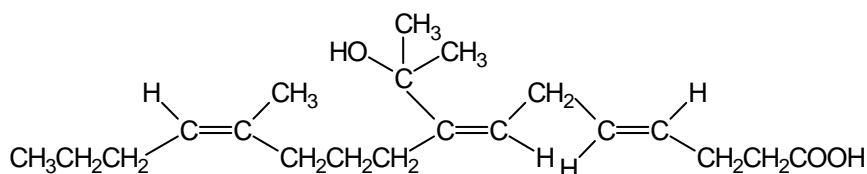
Três compostos nitrogenados (I, II e III) foram isolados a partir de uma amostra em análise. Observando as fórmulas estruturais e sabendo que os valores para de pKa para as cadeias laterais de I, II e III são respectivamente 12,48, 10,53 e 6,10, é **incorreto** afirmar que:



- A) A cadeia lateral de **I** é uma base mais forte do que uma amina alifática.
- B) A basicidade do grupo guanidínico de **I** é atribuído a grande estabilização de ressonância da forma protonada relativa à forma neutra.
- C) O resíduo aromático heterocíclico na cadeia lateral de **III** é chamado de grupo imidazol.
- D) Os três compostos (**I**, **II** e **III**) são exemplos de aminoácidos.
- E) O composto II tem cadeia lateral apolar, embora possua um grupo —NH<sub>2</sub> na sua terminação.

QUESTÃO 55

A análise de uma amostra de óleo vegetal revelou altas concentrações de um ácido carboxílico de presença bastante suspeita em um produto de origem vegetal. As configurações das ligações duplas verificadas na representação estrutural desse composto, mostrada abaixo, são respectivamente:



- A) 4 Z, 9 E, 12 E
- B) 4 Z, 9 Z, 12 E
- C) 4 E, 9 Z, 12 E
- D) 4 E, 7 Z, 12 Z
- E) 4 E, 7 E, 12 Z

QUESTÃO 56

Muitas reações químicas envolvem a utilização de solventes diferentes da água e com polaridades variadas. As polaridades dos solventes são comumente expressas em termos de suas constantes dielétricas.

Constantes dielétricas com valores de 1, 9, 4, 8, 48 e 58 devem estar associadas, respectivamente, aos compostos:

- A) ácido fórmico, clorofórmio e dimetil-sulfóxido e hexano.
- B) hexano, clorofórmio, dimetil-sulfóxido e ácido fórmico.
- C) hexano, dimetil-sulfóxido, clorofórmio e ácido fórmico.
- D) ácido fórmico, dimetil-sulfóxido, clorofórmio e hexano.
- E) ácido fórmico, hexano, clorofórmio e dimetil-sulfóxido.

QUESTÃO 57

Um incêndio criminoso destruiu uma frota de automóveis em uma oficina mecânica. Confirmou-se o uso de um hidrocarboneto para provocar a explosão. Inicialmente, cinco substâncias foram apontadas como suspeitas de causar o incidente: acetileno, etileno, hexano, metano e pentano. Testes com um material apreendido indicaram que o gás utilizado era o que apresentava, comparativamente, a acidez mais fraca. Qual dos compostos abaixo atende às características apresentadas?

- A) Acetileno.
- B) Etileno.
- C) Hexano.
- D) Metano.
- E) Pentano.

**QUESTÃO 58**

Os resultados de um teste de comprovação de alguns constituintes químicos apontaram a presença de aminas e álcoois. Dentre os compostos orgânicos apresentados abaixo, qual apresenta menor ponto de ebulição?

- A)  $(\text{CH}_3)_3\text{N}$
- B)  $\text{CH}_3\text{NHCH}_2\text{CH}_3$
- C)  $\text{CH}_3\text{CH}_2\text{CH}_2\text{NH}_2$
- D)  $(\text{CH}_3)_2\text{CHOH}$
- E)  $\text{CH}_3\text{CH}_2\text{CH}_2\text{OH}$

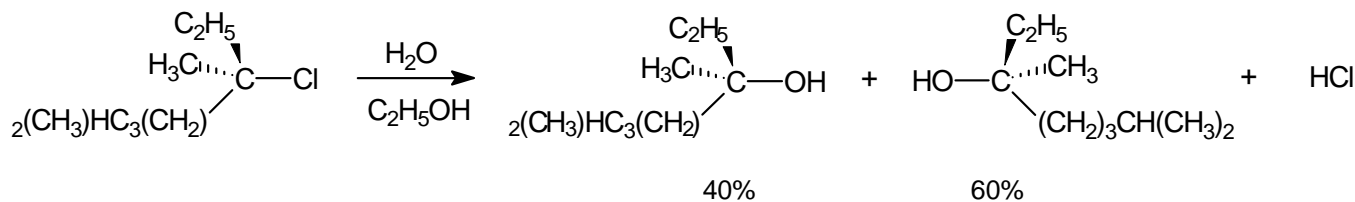
**QUESTÃO 59**

Um suspeito de assaltar pessoas em praias foi preso no local do crime com uma grande quantidade de gama-hidroxi butirato de sódio, uma substância que age sistema nervoso central e pode provocar perda de consciência. Ele assumiu que adicionava a droga nas bebidas de suas vítimas, sem que as mesmas percebessem. O gama-hidroxi butirato de sódio pode ser obtido através da reação de NaOH (solução) com:

- A) 1,4-butilenodiol.
- B) 1,4-diaminobutano.
- C) 4-butirolactona.
- D) ácido butanóico.
- E) ácido buten-1-óico.

**QUESTÃO 61**

Sobre a reação apresentada abaixo é correto afirmar que:



- A) o haleto de alquila tem C\* com configuração S.
- B) a reação ocorre com racemização completa.
- C) os produtos são obtidos a partir de um intermediário carbocátion aquiral.
- D) os dois álcoois produzidos apresentam retenção de configuração.
- E) o composto produzido em maior rendimento (60%) tem C\* com configuração R.

**QUESTÃO 60**

Algumas análises realizadas em substâncias orgânicas apreendidas são baseadas nas reações de grupos específicos, como é o caso do ensaio do iodofórmio, a reação do halofórmio com o iodo e solução aquosa de NaOH. Sobre esse ensaio são feitas as seguintes afirmativas:

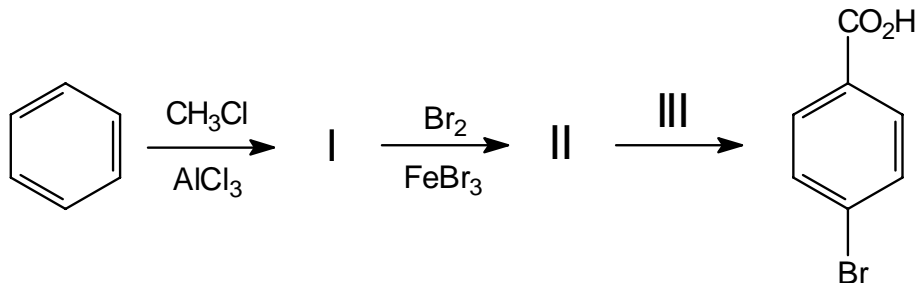
1. Os compostos com grupo  $-\text{CH}(\text{OH})\text{CH}_3$  dão ensaio positivo de iodofórmio.
2. Acetaldeído dá ensaio positivo de iodofórmio.
3. Os compostos com o grupo  $-\text{C}(\text{O})\text{CH}_3$  reagem com o iodo em hidróxido de sódio para dar um precipitado amarelo.
4. O etanol não dá ensaio positivo de iodofórmio.

Estão corretas as afirmativas:

- A) 1 e 4, apenas.
- B) 1 e 3, apenas.
- C) 2 e 3, apenas.
- D) 1, 2 e 3, apenas.
- E) 1, 2, 3 e 4.

**QUESTÃO 62**

Uma estratégia sintética utilizada para produção de um derivado do benzeno é mostrada a seguir. Os compostos **I**, **II** e **III** que completam adequadamente a proposta são:



- A) cloro-benzeno, *p*-bromo-cloro-benzeno e ácido tri-cloro-acético
- B) cloro-benzeno, *p*-bromo-cloro-benzeno e ácido acético
- C) tolueno, *p*-bromo-tolueno e  $\text{KMNO}_4$
- D) tolueno, *m,p*-di-bromo-tolueno e  $\text{KMNO}_4$
- E) *o*-xileno, *p*-bromo-tolueno e ácido acético

**QUESTÃO 63**

Um espectro de RMN de  $^{13}\text{C}$  de uma substância isolada em tonéis contendo o rótulo “essência para perfumes” confirmou o resultado preliminar da presença de tolueno como principal constituinte do solvente apreendido. Considerando que os átomos de carbono do benzeno absorvem em 128,4 ppm, dentre os sinais de ressonância correspondentes aos deslocamentos químicos,  $\delta$  (ppm), do RMN  $^{13}\text{C}$ , mostrados abaixo, qual é o mais relacionado ao do átomo de carbono do anel aromático diretamente ligado ao substituinte?

- A) 21,3
- B) 125,6
- C) 128,5
- D) 129,3
- E) 137,7

**QUESTÃO 64**

As interpretações das bandas de absorção dos espectros de infravermelho podem ser muito úteis em análises. De acordo com as bandas características de absorção no infravermelho, os grupos funcionais **I**, **II**, **III** e **IV** que preenchem adequadamente as lacunas da tabela abaixo são representativos, respectivamente, de:

Grupo funcional	Posição da banda ( $\text{cm}^{-1}$ )	Intensidade de absorção
<b>I</b>	1.600, 1.500	Forte
<b>II</b>	1.680-1.750	Forte
<b>III</b>	2.210-2.260	Média
<b>IV</b>	2.500-3.100	Forte, muito larga

- A) carbonila, nitrila, carboxila e álcool.
- B) anel benzênico, carbonila, carboxila e nitrila.
- C) anel benzênico, carbonila, nitrila e carboxila.
- D) carbonila, nitrila, anel benzênico, álcool.
- E) carbonila, carboxila, nitrila e álcool.

**QUESTÃO 65**

Os sistemas conjugados exibem absorções características quando irradiados com luz ultravioleta, que auxiliam na determinação de suas estruturas. Qual das alternativas indica a relação crescente do comprimento de onda correspondente ao máximo do pico da absorção de UV ( $\lambda_{\text{máx}}$ ) para as moléculas dos compostos apresentados?

- A) 1,3,5,7-octatetraeno < 1,3,5-hexatrieno < 2-metil-1,3-butadieno
- B) naftaleno < benzeno < 2-metil-1,3-butadieno
- C) benzeno < naftaleno < 3-buten-2-ona
- D) 2-metil-1,3-butadieno < benzeno < naftaleno
- E) 2-metil-1,3-butadieno < benzeno < 3-buten-2-ona

**QUESTÃO 66**

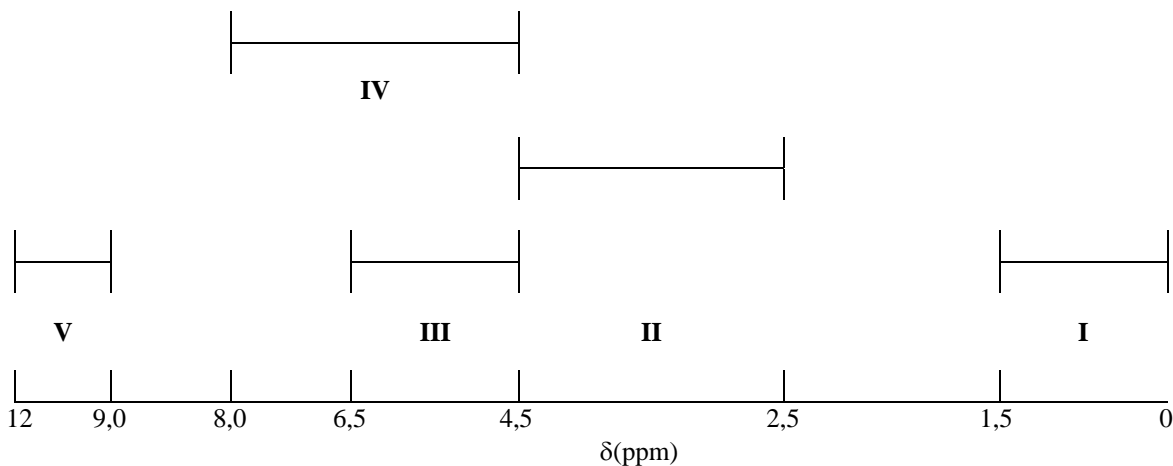
Uma síntese assimétrica produziu o (1R,3R)-1,3-dibromo-1,3-difenil-propano. Sobre esse composto, é correto afirmar que:

- A) é um composto meso.
- B) os hidrogênios ligados aos carbonos 1 e 3 não são equivalentes químicos.
- C) os hidrogênios metilênicos são equivalentes químicos.
- D) hidrogênios metilênicos se acoplam igualmente com os hidrogênios localizados nas extremidades da cadeia principal.
- E) os hidrogênios metilênicos são magneticamente equivalentes.



QUESTÃO 67

Um composto em investigação sofreu algumas reações químicas que confirmaram a presença de seu grupamento funcional. A substância formou: (i) uma oxima, ao reagir com a hidroxilamina; (ii) uma cianoidrina, quando em contato com íons cianeto; e (iii) prata metálica, depois de ser adicionada a uma mistura de uma solução aquosa de nitrato de prata e uma solução de amônia. De acordo com as características dos  $\delta$ (ppm) nos espectros de RMN  $^1\text{H}$ , é esperado que o deslocamento químico do hidrogênio do grupo funcional desse composto, segundo a figura abaixo, ocorra na região:



- A) I
- B) II
- C) III
- D) IV
- E) V

QUESTÃO 68

A respeito de análises de espectros da acetilacetona fazem-se as seguintes afirmativas:

1. O espectro de RMN  $^1\text{H}$  permite verificar a interconversão entre os tautômeros e a razão ceto-enol no equilíbrio pode ser determinada medindo-se as áreas relativas dos sinais de  $\text{CH}_3$  das formas ceto e enol.
2. O espectro de infravermelho apresenta uma banda larga entre  $1.640$  e  $1.580 \text{ cm}^{-1}$ , bem mais intensa do que a absorção normal das carbonilas.
3. O espectro de massas tem um pico bastante intenso resultante de um rearranjo de McLafferty.

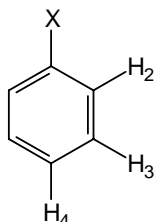
Pode(m)-se considerar correta(s):

- A) 1 e 2, apenas.
- B) 1 e 3, apenas.
- C) 2 e 3, apenas.
- D) 2, apenas.
- E) 1, 2 e 3.

**QUESTÃO 69**

Para se estimar os deslocamentos químicos de prótons no anel benzênico monossustituído no espectro de RMN <sup>1</sup>H, pode-se utilizar valores (ppm) de incremento aos possíveis substituintes, tal como é mostrado abaixo. Os substituintes **I**, **II** e **III**, que completam adequadamente a tabela abaixo, podem ser:

Substituinte X	H <sub>2</sub>	H <sub>3</sub>	H <sub>4</sub>
H (valor base)	7,26	7,26	7,26
<b>I</b>	-0,75	-0,25	0,65
<b>II</b>	0,02	-0,08	-0,21
<b>III</b>	0,85	0,18	0,28



- A) CH<sub>3</sub>, C<sub>2</sub>H<sub>5</sub> e C(CH<sub>3</sub>)<sub>3</sub>  
 B) C<sub>6</sub>H<sub>5</sub>, CH(CH<sub>3</sub>)<sub>2</sub> e C(CH<sub>3</sub>)<sub>3</sub>  
 C) NH<sub>2</sub>, C(CH<sub>3</sub>) e COOH  
 D) COOH, C(CH<sub>3</sub>)<sub>3</sub> e NH<sub>2</sub>  
 E) NH<sub>2</sub>, COOH e C<sub>6</sub>H<sub>5</sub>

**QUESTÃO 70**

Duas misturas contendo, cada uma, duas substâncias oxigenadas diferentes foram separadas através de solubilização em soluções aquosas alcalinas. A separação de **I** de **II** foi realizada com o uso de uma solução de hidróxido de sódio, enquanto que para a separação de **I** com **III** utilizou-se bicarbonato de sódio. Pode-se dizer que **I**, **II** e **III**, sejam respectivamente:

- A) propanol, ácido acético e fenol.  
 B) decanol, fenol e ácido acético.  
 C) fenol, decanol e ácido acético.  
 D) fenol, propanol e ácido acético.  
 E) propanol, fenol e ácido acético.

**QUESTÃO 71**

Em relação às proposições abaixo sobre análises estatísticas de dados em medições analíticas, assinale a alternativa **incorreta**.

- A) Os dados estatísticos obtidos de um conjunto de resultados têm valor limitado por si mesmos.  
 B) Um resultado pode ser rejeitado quando existir uma razão química, suficientemente óbvia, que justifique a sua exclusão.  
 C) c) A média das diversas medidas ( $\bar{X}$ ) é uma estimativa mais confiável da média verdadeira ( $\mu$ ) do que a estimativa de uma só observação.  
 D) O valor do desvio padrão dá a indicação sobre a forma da distribuição dos resultados obtidos de um conjunto de medidas  
 E) O modelo matemático que traduz da melhor maneira a distribuição de erros aleatórios de maneira aproximadamente simétrica em torno da média é a distribuição normal.

**QUESTÃO 72**

Apesar do grande desenvolvimento e uso da instrumentação em testes químico-analíticos, os métodos de análise gravimétricos continuam sendo bastante adotados para essa finalidade. Quais das afirmativas abaixo se referem às vantagens apontadas para o uso da análise gravimétrica?

1. É fácil de controlar as possíveis fontes de erros.
  2. Pode usar aparelhos relativamente baratos nas determinações.
  3. É um método absoluto, sem a necessidade de calibração.
  4. Traz exatidão e precisão quando utiliza balanças analíticas eletrônicas.
- A) 1 e 2, apenas.  
 B) 1, 2 e 4, apenas.  
 C) 2 e 3, apenas.  
 D) 3 e 4, apenas.  
 E) 1, 2, 3 e 4.

**QUESTÃO 73**

Descobriu-se que duas pessoas suspeitas de planejarem um assalto de grandes proporções se comunicavam usando papéis escritos com uma “tinta invisível”, uma solução aquosa de FeSO<sub>4</sub>. A revelação era feita passando no papel um pedaço de algodão umedecido com solução aquosa de Na<sub>2</sub>CO<sub>3</sub>. Num primeiro instante, a solução reveladora produzia uma coloração verde, que, após exposição ao ar, fazia as letras surgirem na coloração vermelho-tijolo, resultante da formação de:

- A) Fe<sub>3</sub>O<sub>4</sub>  
 B) Fe(OH)<sub>2</sub>  
 C) Fe(OH)<sub>3</sub>  
 D) FeS<sub>2</sub>  
 E) FeSO<sub>2</sub>

**QUESTÃO 74**

Em uma análise qualitativa, cloreto de cálcio sólido foi adicionado, em pequenas quantidades e lentamente, a uma solução contendo íons fluoreto e carbonato. Sabendo-se que as concentrações de F<sup>-</sup> e CO<sub>3</sub><sup>-</sup> são de 5,0 x 10<sup>-5</sup> M e que os produtos de solubilidade do CaCO<sub>3</sub> é de 4,7 x 10<sup>-9</sup> e do CaF<sub>2</sub> é 1,7 x 10<sup>-10</sup>, pode-se dizer que nesse processo:

- A) o CaCO<sub>3</sub> precipita primeiro.  
 B) o CaF<sub>2</sub> precipita primeiro.  
 C) o CaCO<sub>3</sub> e o CaF<sub>2</sub> precipitam ao mesmo tempo.  
 D) não ocorre precipitação de nenhum sal.  
 E) o K<sub>ps</sub> do CaF<sub>2</sub> não pode ser ultrapassado.

**QUESTÃO 75**

A detecção de cocaína em amostras sob investigações pode ser realizada via cromatografia em camada delgada. A tabela abaixo traz alguns dados sobre a CCD.

Parâmetro	CCD	CCDAE
Tamanho usual da placa	20 x 20 cm	10 x 10 cm
Volume aplicado de cada amostra	1-5 µL	<b>I</b>
Tempo de corrida	30-200 min	<b>II</b>
Limite de detecção por absorção de luz	~ 5ng	<b>III</b>
Pratos teóricos	Até 600	<b>IV</b>

Qual a proposição que reflete adequadamente as características **I**, **II**, **III** e **IV**, respectivamente, resultantes das comparações dos parâmetros entre a CCD com a CCDAE mostrados nessa tabela?

- A) Menor, menor, menor e menor.
- B) Menor, menor, menor e maior.
- C) Menor, maior, maior e menor.
- D) Maior, maior, maior e menor.
- E) Maior, maior, maior e maior.

**QUESTÃO 76**

A cromatografia líquida de alta eficiência vem sendo muito aplicada na química forense. Sobre essa técnica, é **incorreto** afirmar que:

- A) as fases móveis utilizadas devem possuir alto grau de pureza e estar livres de gases dissolvidos, por isso, antes do uso, devem ser filtradas e desgaseificadas.
- B) as separações podem utilizar diferentes detectores, tais como, de ultravioleta, o mais utilizado, de índice de refração, de fluorescência e eletroquímicos.
- C) a bomba deve proporcionar ao sistema uma vazão pulsada, com alta reprodutibilidade, possibilitando a eluição da fase móvel a um fluxo adequado.
- D) as colunas utilizadas são geralmente de aço inoxidável, possuindo comprimento variável e diâmetro interno de cerca 0,45 cm para separações analíticas e na faixa de 2,2 cm para preparativas.
- E) a técnica faz uso de bombas de alta pressão para a eluição da fase móvel, devido à baixa permeabilidade dos suportes, que apresentam partículas diminutas, responsáveis pela alta eficiência.

**QUESTÃO 77**

As análises de cromatografia gasosa estão incorporadas a diferentes procedimentos analíticos de rotina. Sobre esse método, é **incorreto** afirmar que:

- A) os detectores de maior aplicação são o por ionização em chama e o de condutividade térmica.
- B) pode ser utilizada para separações preparativas, na faixa de microgramas a miligramas, embora não sendo muito empregada para esse fim.
- C) necessita que a amostra seja volátil ou termicamente estável.
- D) possui um baixo poder de resolução, mas possibilidade de detecção em escala de nano a picogramas.
- E) as fases estacionárias podem ser polares, apolares ou quírais.

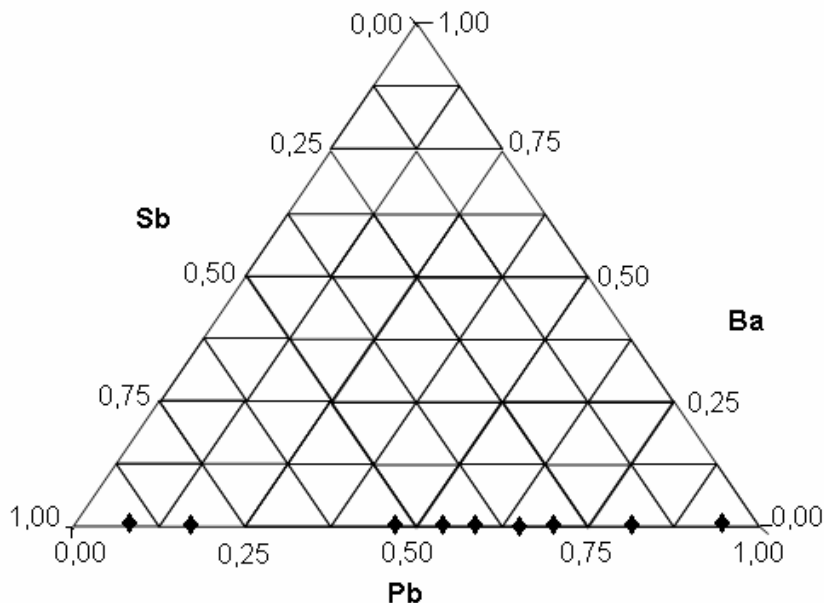
**QUESTÃO 78**

Algumas substâncias exibem grupamentos que apresentam um espectro de absorção característico na região visível ou ultravioleta. Sobre o modo como é a absorção de uma determinada substância é afetada pela presença de um cromóforo, é **correto** afirmar que:

- A) se o cromóforo for conjugado com outro da mesma espécie, a absorção será diminuída e aparecerá uma nova banda de absorção num comprimento de onda menor.
- B) a presença de auxocromos não realçará a absorção de uma dada molécula.
- C) os auxocromos exercem o efeito de deslocar os máximos de absorção para comprimentos de onda menores.
- D) os elétrons  $\pi$  de sistemas conjugados exigem mais energia para a excitação.
- E) o deslocamento batocrômico está relacionado com as propriedades doadoras de elétrons dos auxocromos.

QUESTÃO 79

A figura abaixo mostra os resultados de algumas análises de Ba, Sb e Pb pela técnica de espectrometria de massas com fonte de plasma. As amostras foram coletadas na cena do crime, retiradas das mãos dos suspeitos de terem realizado disparos com arma de fogo.



De acordo com os dados apresentados e sabendo que a ausência de chumbo bário e antimônio nas mãos de um possível atirador impede seu inequívoco relacionamento com o disparo com produção de tiro por arma de fogo, pode-se dizer que:

- A) a presença de bário em todas amostras resulta em uma distribuição característica e próxima no gráfico, em relação aos suspeitos.
- B) não é possível afirmar que nenhum dos suspeitos disparou arma de fogo.
- C) todos os suspeitos dispararam arma de fogo.
- D) apenas 1 suspeito disparou arma de fogo.
- E) apenas 2 suspeitos dispararam arma de fogo.

QUESTÃO 80

O exame de uma liga metálica para determinar a sua composição química é uma das aplicações da espectrografia de emissão. Uma das aparentes desvantagens do método espectrográfico reside no fato de que:

- A) as amostras desconhecidas representam um problema em análises quantitativas.
- B) as determinações quantitativas de traços de elementos numa amostra são rápidas.
- C) os procedimentos são específicos para os elementos a serem determinados.
- D) o resultado de um ensaio pode ser registrado numa chapa fotográfica.
- E) a maioria dos metais e alguns não-metais podem ser determinados.

**NOÇÕES BÁSICAS / DIREITO CONSTITUCIONAL**

**QUESTÃO 81**

É correto afirmar que:

- A) ninguém será privado de direitos por motivo de crença religiosa ou de convicção filosófica ou política, salvo se as invocar para eximir-se de obrigação legal a todos imposta e recusar-se a cumprir prestação alternativa, fixada em lei.
- B) ao ofendido é assegurado o direito de resposta, proporcional ao agravo ou, alternativamente, a indenização por dano material, moral ou à imagem.
- C) todos podem reunir-se pacificamente, sem armas, em locais abertos ao público, desde que não frustrem outra reunião anteriormente convocada para o mesmo local, sendo apenas exigido prévia autorização da autoridade competente.
- D) o mandado de segurança coletivo pode ser impetrado por partido político com representação no Congresso Nacional, organização sindical, entidade de classe ou associação legalmente constituída e em funcionamento há pelo menos um ano, em defesa dos interesses de seus membros ou associados e pelo Ministério Público.
- E) conceder-se-á "habeas-corpus" sempre que alguém sofrer ou se achar ameaçado de sofrer violência ou coação em suas liberdades, por ilegalidade ou abuso de poder.

**QUESTÃO 82**

É correto afirmar que:

- A) será declarada a perda da nacionalidade do brasileiro que adquirir outra nacionalidade, por naturalização voluntária.
- B) é privativo de brasileiro nato o cargo de Ministro de Estado.
- C) não podem alistar-se como eleitores os estrangeiros e, durante o período do serviço militar obrigatório, os conscritos.
- D) para concorrer a cargo eletivo, o Presidente da República, os Governadores de Estado e do Distrito Federal e os Prefeitos não precisam renunciar aos respectivos mandatos.
- E) o mandato eletivo poderá ser impugnado ante a Justiça Eleitoral no prazo de trinta dias contados da diplomação, instruída a ação com provas de abuso do poder econômico, corrupção ou fraude.

**QUESTÃO 83**

Assinale a alternativa incorreta.

- A) O Senado Federal compõe-se de representantes dos Estados e do Distrito Federal, eleitos segundo o princípio majoritário, sendo a representação de cada Estado e do Distrito Federal renovada de quatro em quatro anos, alternadamente, por um e dois terços.
- B) A renúncia de parlamentar submetido a processo que vise ou possa levar à perda do mandato, nos termos deste artigo, terá seus efeitos suspensos até as deliberações finais.
- C) O Congresso Nacional reunir-se-á, anualmente, na Capital Federal, de 2 de fevereiro a 17 de julho e de 1º de agosto a 22 de dezembro.
- D) O Congresso Nacional será convocado extraordinariamente pelo Presidente da República em caso de decretação de estado de defesa ou de intervenção federal, de pedido de autorização para a decretação de estado de sítio.
- E) A iniciativa das leis complementares e ordinárias cabe a qualquer membro ou Comissão da Câmara dos Deputados, do Senado Federal ou do Congresso Nacional, ao Presidente da República, ao Supremo Tribunal Federal, aos Tribunais Superiores, ao Procurador-Geral da República e aos cidadãos.

**QUESTÃO 84**

Assinale a alternativa incorreta.

- A) Vagando os cargos de Presidente e Vice-Presidente da República, far-se-á eleição noventa dias depois de aberta a última vaga, sendo que, no caso de ocorrer a vacância nos últimos dois anos do período presidencial, a eleição para ambos os cargos será feita trinta dias depois da última vaga, pelo Congresso Nacional, na forma da lei, completando, os eleitos, em qualquer dos casos, o período de seus antecessores.
- B) O Presidente da República poderá delegar a atribuição de celebrar tratados aos Ministros de Estado, que observarão os limites traçados nas respectivas delegações.
- C) Admitida a acusação contra o Presidente da República, por dois terços da Câmara dos Deputados, será ele submetido a julgamento perante o Supremo Tribunal Federal, nas infrações penais comuns, ou perante o Senado Federal, nos crimes de responsabilidade.
- D) O Presidente da República, na vigência de seu mandato, não pode ser responsabilizado por atos estranhos ao exercício de suas funções.
- E) A eleição do Presidente e do Vice-Presidente da República realizar-se-á, simultaneamente, no primeiro domingo de outubro, em primeiro turno, e no último domingo de outubro, em segundo turno, se houver, do ano anterior ao do término do mandato presidencial vigente.

**QUESTÃO 85**

Assinale a alternativa incorreta.

- A) O ingresso na carreira da magistratura, cujo cargo inicial será o de juiz substituto, será feito mediante concurso público de provas e títulos, com a participação da Ordem dos Advogados do Brasil em todas as fases, exigindo-se do bacharel em direito, no mínimo, três anos de atividade jurídica e obedecendo-se, nas nomeações, à ordem de classificação.
- B) Nos tribunais com número superior a vinte e cinco julgadores, poderá ser constituído órgão especial, com o mínimo de onze e o máximo de vinte e cinco membros, para o exercício das atribuições administrativas e jurisdicionais delegadas da competência do tribunal pleno, provendo-se metade das vagas por antigüidade e a outra metade por eleição pelo tribunal pleno.
- C) Um quinto dos lugares dos Tribunais Regionais Federais, dos Tribunais dos Estados, e do Distrito Federal e Territórios será composto de membros, do Ministério Público, com mais de dez anos de carreira, e de advogados de notório saber jurídico e de reputação ilibada, com mais de dez anos de efetiva atividade profissional, indicados em lista sêxtupla pelos órgãos de representação das respectivas classes.
- D) Somente pelo voto da maioria absoluta de seus membros ou dos membros do respectivo órgão especial poderão os tribunais declarar a inconstitucionalidade de lei ou ato normativo do Poder Público.
- E) o Superior Tribunal de Justiça é competente para julgar em recurso especial as causas decididas, em única ou última instância, pelos Tribunais Regionais Federais ou pelos tribunais dos Estados, do Distrito Federal e Territórios, quando a decisão recorrida julgar válida lei local contestada em face de lei federal.

**NOÇÕES BÁSICAS / DIREITO PENAL**

**QUESTÃO 86**

Considera-se tempo do crime:

- A) o momento da conduta criminosa.
- B) o momento da produção do resultado.
- C) depende do crime – para alguns crimes considera-se o tempo da ação, para outros, o tempo do resultado.
- D) o momento do fim do resultado.
- E) ambos os momentos: o da ação e o do resultado.

**QUESTÃO 87**

Márcio, planejando matar Ivo, dispara um tiro contra o mesmo. Ocorre que Márcio não sabia que sua arma estava desmuniada. Márcio cometeu:

- A) tentativa de homicídio.
- B) crime impossível.
- C) arrependimento eficaz.
- D) tentativa de lesão corporal.
- E) vias de fato.

**QUESTÃO 88**

A legítima defesa putativa é excludente:

- A) de tipicidade.
- B) de antijuridicidade.
- C) de culpabilidade.
- D) de punibilidade.
- E) da própria conduta criminosa.

**QUESTÃO 89**

A concussão é um crime:

- A) material.
- B) formal.
- C) permanente.
- D) habitual.
- E) instantâneo de efeitos permanentes.

**QUESTÃO 90**

Constitui um dos elementos da culpabilidade:

- A) omissão.
- B) embriaguez voluntária.
- C) estado de necessidade.
- D) exercício regular de direito.
- E) potencial consciência da ilicitude.

**NOÇÕES BÁSICAS / DIREITO PROCESSUAL PENAL**

**QUESTÃO 91**

Do Inquérito Policial é correto afirmar que:

- A) inicia-se, em qualquer hipótese, pela portaria.
- B) será concluído, em 30 dias, com o indiciamento.
- C) deverá o Delegado que o preside, nomear curador aos menores de 21 anos.
- D) a ausência de perícia nos crimes que deixam vestígios impedirá a conclusão do inquérito.
- E) é orientado pelos princípios do sigilo e escritura.

**QUESTÃO 92**

As prisões processuais, admitidas no Inquérito Policial têm como exigência de validade:

- A) prisão temporária ser decretada pelo Delegado desde que imprescindível para a investigação.
- B) prisão em flagrante apresentação da nota de culpa em prazo não superior a 24 horas.
- C) prisão preventiva ser decretada pelo Delegado desde que haja perícia.
- D) a prisão em flagrante que seja lavrada em 24 horas ainda que não existam quaisquer testemunhas.
- E) o flagrante presumido desde que encontrada pessoa que confesse a prática criminosa.

**QUESTÃO 93**

É competente para conhecer e julgar o crime, quando mais de um juiz tenha competência aquele:

1. a quem foi comunicado o flagrante.
2. que decretou a prisão temporária.
3. que conheceu do flagrante e concedeu fiança.
4. que conheceu do flagrante ou decretou as prisões porque se tornou preventivo.

Está (ão) correta(s):

- A) 2 e 3, apenas.
- B) 3, apenas.
- C) 1 e 2, apenas.
- D) 1, 2, 3 e 4.
- E) 1 e 3, apenas.

**QUESTÃO 94**

A ação mandamental do *Habeas Corpus* é garantia do cidadão contra abuso de Delegado quando:

- A) o Delegado prendeu em apresentação espontânea.
- B) o Delegado comunicou o flagrante ao juiz competente e manteve preso o cidadão em crime afiançável.
- C) prendeu cidadão condenado que era fugitivo.
- D) manteve a prisão temporária por mais de 10 dias.
- E) representou ao juiz e este decretou preventiva.

**QUESTÃO 95**

É correto afirmar que o exame de corpo de delito:

- A) é prova que o juiz está obrigado a concordar por ser técnica.
- B) é prova que não é suprida por qualquer outro meio.
- C) é prova que se realiza durante o inquérito, portanto não admite contraditório.
- D) é prova que pode ser realizada por qualquer pessoa de qualquer idade, desde que conheça da matéria.
- E) é prova da qual pode o juiz discordar e não valorar.

**NOÇÕES BÁSICAS / DIREITO ADMINISTRATIVO**

**QUESTÃO 96**

O Regime Jurídico-Administrativo é composto por normas que excepcionam o Direito Privado, sendo incorreto afirmar que:

- A) entre as prerrogativas e privilégios da Administração Pública incluem-se a auto-executoriedade de seus atos e o poder de desapropriar em casos de utilidade pública e interesse social.
- B) as prerrogativas e privilégios exorbitantes do direito privado são outorgados para a Administração Pública com vistas a assegurar a autoridade e os instrumentos para alcançar seus objetivos.
- C) no regime jurídico administrativo, a Administração detém prerrogativas e se submete a sujeições, que equilibram a satisfação dos interesses coletivos e a salvaguarda dos direitos individuais.
- D) entre as restrições a que se sujeita a Administração Pública estão a obrigação de dar total publicidade a todos os seus atos no órgão de oficial competente e de realizar licitação pública para contratação de serviços e obras.
- E) em contrapartida aos privilégios inerentes ao princípio da supremacia do interesse público, a Administração está sujeita a restrições impostas pelos princípios da legalidade, da moralidade, da impessoalidade e da publicidade, entre outros.

QUESTÃO 97

Sobre o poder disciplinar da Administração Pública, é correto afirmar:

- A) É lícita a edição de regulamento autônomo que inova na criação de condutas puníveis e sanções aos servidores e particulares contratados pela Administração, conforme autorizou a emenda constitucional n. 19.
- B) O poder disciplinar inclui o poder de aplicar sanções aos particulares que descumprem as normas restritivas do exercício dos direitos individuais, ainda que não estejam sujeitos à disciplina interna da Administração.
- C) A apuração de infrações e a aplicação de sanções aos servidores e demais pessoas sujeitas à disciplina administrativa, como estudantes de uma escola pública, constituem exercício do poder disciplinar.
- D) A discricionariedade para aplicação de faltas é absoluta, pois a Administração tem ilimitada liberdade para decidir sobre a conveniência e a oportunidade de se impor sanção aos seus subordinados.
- E) O poder disciplinar é caracterizado pela atribuição da Administração para editar normas complementares à lei para sua fiel execução.

QUESTÃO 98

A Constituição Federal de 1988 estatuiu os princípios que devem reger a Administração Pública, aos quais se somou o princípio da eficiência, incluído pela emenda constitucional n. 19. Sobre esses princípios ordenadores do regime jurídico-administrativo, indique a alternativa correta:

- A) Não fere o princípio da impessoalidade a promoção pessoal de agentes públicos em publicidade de atos, programas, obras e serviços públicos se não influir diretamente sobre o resultado de eleições de que participe o promovido.
- B) O princípio da eficiência deve sempre prevalecer sobre o princípio da legalidade, já que a Administração deve perseguir o interesse coletivo, ainda que contrariando eventualmente disposição de lei.
- C) O princípio da eficiência exige a redução absoluta dos gastos públicos, mesmo que sua consequência seja o alcance de resultados nocivos para a Administração.
- D) Nem mesmo os atos considerados sigilosos e de interesse de Estado excepcionam o princípio da total publicidade, devendo quaisquer atos administrativos ficar abertos ao acesso de todos os cidadãos.
- E) O princípio da moralidade é um dos objetos jurídicos que buscam proteger as sanções aplicadas em razão de atos de improbidade administrativa, como a indisponibilidade dos bens e o ressarcimento ao erário.

QUESTÃO 99

A Constituição Federal atribui ao Poder Público a incumbência de prestar os serviços públicos direta ou indiretamente, sendo correto afirmar sobre o tema:

- A) A prestação indireta se faz exclusivamente por permissão, que independe de prévia licitação.
- B) A Administração pode delegar a prestação dos serviços públicos a particulares, para que o execute em seu próprio nome, por sua conta e risco, caracterizando-se, assim, a prestação direta dos serviços públicos.
- C) A concessão de serviços públicos pressupõe a alienação da titularidade do serviço público delegado, que somente poderá ser reassumido pelo Poder Concedente se ocorrer a caducidade.
- D) Nas concessões e permissões de serviços públicos, o concessionário assume o risco do negócio, suportando sozinho os ônus econômico-financeiros das alterações unilaterais promovidas pelo Poder Concedente.
- E) Através da concessão, o Poder Concedente transfere a execução do serviço, mas conserva a sua titularidade e o seu caráter público, que se manifestam na prerrogativa estatal de alteração unilateral das cláusulas de serviço.

QUESTÃO 100

A Administração persegue o interesse público por meio de atos administrativos caracterizados por atributos que lhes são próprios. Sobre esses atributos, assinale a alternativa incorreta:

- A) A presunção de veracidade dos atos administrativos é relativa, facultado ao particular o poder de demonstrar a falsidade dos fatos alegados pela Administração na esfera judicial, desde que tenha impugnado o ato anteriormente no âmbito administrativo.
- B) A imperatividade dos atos administrativos refere-se ordinariamente aos atos que impõem obrigações, não se aplicando, em regra, aos atos que conferem direitos solicitados pelo administrado e aos atos meramente enunciativos, como certidões e atestados.
- C) O princípio da presunção de legitimidade dos atos administrativos não impõe aos servidores públicos o dever de obediência aos atos manifestamente ilegais emanados da autoridade superior.
- D) A correspondência entre o ato administrativo e figuras previamente definidas pela lei como legítimas para produzir determinados resultados caracteriza o atributo da tipicidade.
- E) A auto-executoriedade é o atributo pelo qual o ato administrativo pode ser executado pela própria Administração Pública que o expediu, sem necessidade de autorização do Poder Judiciário.